

INSTRUKCJA MONTAŻU I UŻYTKOWANIA ZESTAWU DOMOFONOWEGO 4+N

Zestaw domofonowy
z panelem domofonowym w stylistyce SINTHESI S2
i unifonem (unifonami) MIRO

Zestaw jednorodzinny
Nr ref. SET-1 - MIRO

Zestaw dwurodzinny
Nr ref. SET-2 - MIRO



Instrukcja z dnia: 2017-02-27

MIWI URMET Sp. z o. o.
ul. Pojezierska 90A 91-341 Łódź
e-mail: domofony@miwiurmet.com.pl
Tel. (042) 616-21-00, Fax. (042) 616-21-13
www.miwiurmet.pl

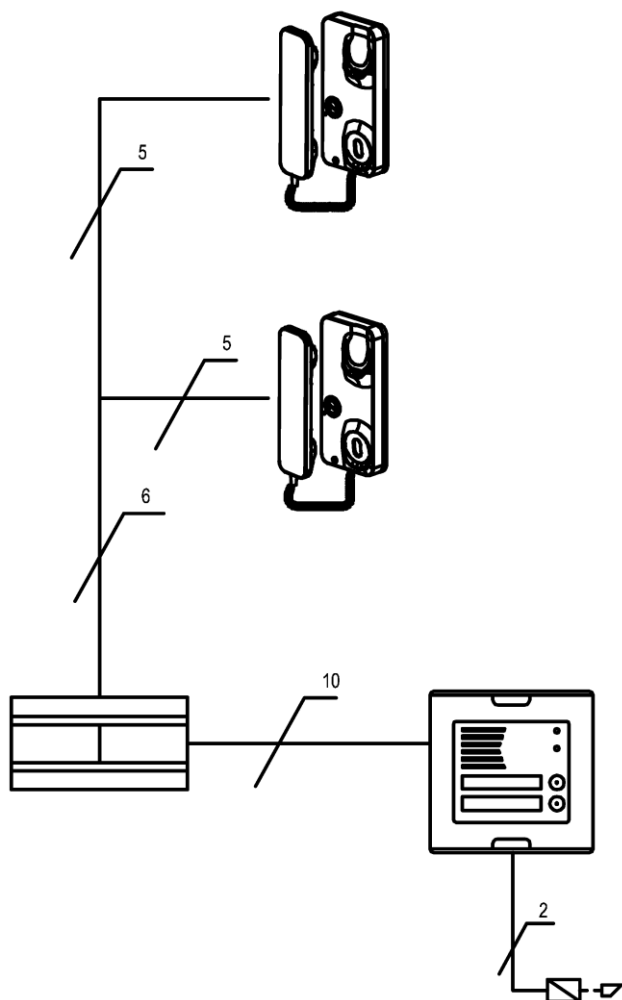
ZESTAW DOMOFONOWY SET-1-MIRO I SET-2-MIRO
1. CHARAKTERYSTYKA OGÓLNA
A. OPIS

Zestaw domofonowy SET-1-MIRO przeznaczony jest dla domu jednorodzinnego.

Zestaw domofonowy SET-2-MIRO przeznaczony jest dla domu dwurodzinnego.

Prawidłowo zamontowany i uruchomiony zestaw domofonowy umożliwia:

- wywołanie unifonu (sygnał dźwiękowy) poprzez naciśnięcie przycisku znajdującego się na panelu umieszczonym na zewnątrz budynku,
- rozmowę pomiędzy osobą znajdującą się na zewnątrz budynku, a osobą znajdującą się w budynku,
- uruchomienie elektrozaczepek otwierających drzwi, furtkę, bramę itp.

B. SCHEMAT BLOKOWY

C. URZĄDZENIA WCHODZĄCE W SKŁAD ZESTAWU

Zestaw domofonowy nr ref. SET- 1-MIRO i nr ref. SET- 2-MIRO składają się odpowiednio:

	Nr ref.	Ilość	
		SET - 1	SET - 2
Modułu z 1 przyciskiem	1148/21	1	0
Modułu z 2 przyciskami	1148/22	0	1
Modułu rozmównego	1145/500	1	1
Obudowy podtynkowej	1145/51	1	1
Ramki frontowej	1148/61	1	1
Unifon podstawowy MIRO	1150	1	2
Zasilacz	18K1	1	2

Do opisanego zestawu można stosować następujące elementy wyposażenia dodatkowego.

	Nr ref.
Podstawa skośna do unifonu MIRO	1150/50
3 stopniowy regulator głośności sygnału wywołania unifonu.	1150/53
Ramka płaska z daszkiem	1158/611
Obudowa natynkowa z daszkiem	1148/311

Panel może być wyposażony w zamek kodowy 1148/46 lub czytnik kluczy 1148/45. Tego typu rozbudowa wymaga wymiany obudowy na dwumodułową

Elementy wyposażenia dodatkowego nie wchodzą w skład zestawu. Można je nabyć u lokalnych dystrybutorów lub bezpośrednio w firmie MIWI-URMET.

Zastosowany wielożyłowy typ instalacji daje możliwość podłączania kolejnych unifonów, które wraz z dodatkowymi przyciskami funkcyjnymi umożliwią budowę rozległych systemów domofonowo - interkomowych.

W panelu rozmównym wykorzystano elementy, które umożliwiają jego rozbudowę do większej liczby przycisków (dodając kolejne moduły płyt z przyciskami).

Zasilacz pozwala na obsługę dwóch unifonów pracujących równolegle pod tym samym przyciskiem wywołania.



2. UNIFON MIRO 1150 DO SYSTEMU 4+N

Unifon **MIRO nr ref. 1150** dostępny w kolorze białym. Wyposażony on jest w przycisk otwarcia drzwi, nie ma on możliwości rozbudowy o przyciski funkcyjne.

Unifon może być montowany na ścianie lub ustawiony na biurku przy wykorzystaniu podstawy skośnej 1150/50.

Instalacja jest prosta i szybka, ponieważ wszystkie przewody pionu domofonowego podłącza się do złącza znajdującego się wewnątrz unifonu (nie ma potrzeby stosowania lutownicy).

A. PARAMETRY TECHNICZNE

System	4+N
Ilość przycisków	1
Ilość przewodów	5
Kolor	Biały
Wymiary	211 x 89 x 50mm
Impedancja głośnika	47Ω

B. AKCESORIA DODATKOWE

1150/50	Podstawka skośna do unifonu MIRO
1150/51	Ramka maskująca naścienna (biała)

C. OPIS ZACISKÓW POD PRZEWODY

Wewnątrz unifonu, po zdjęciu jego obudowy na płycie drukowanej znajduje się listwa zaciskowa służąca do podłączenia aparatu do systemu. Przyciski funkcyjne mają niezależne styki.

Opis zacisków:

CA wywołanie,

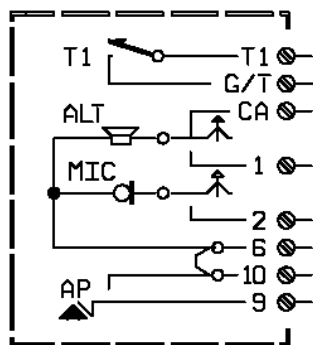
1 linia głośnika,

2 linia mikrofonu,

6, masa audio

10 masa elektrozaczeptu

9 linia elektrozaczeptu



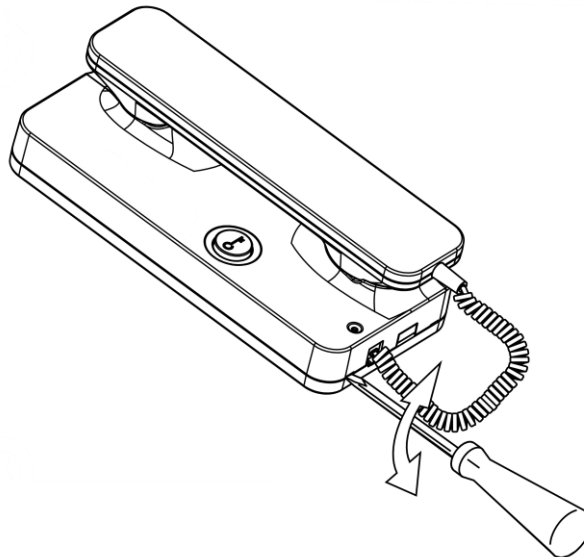
Masa audio i masa elektrozaczeptu są ze sobą zwarte, istnieje możliwość separacji mas (dla układów sześcioprzewodowych)

A MONTAŻ ŚCIENNY

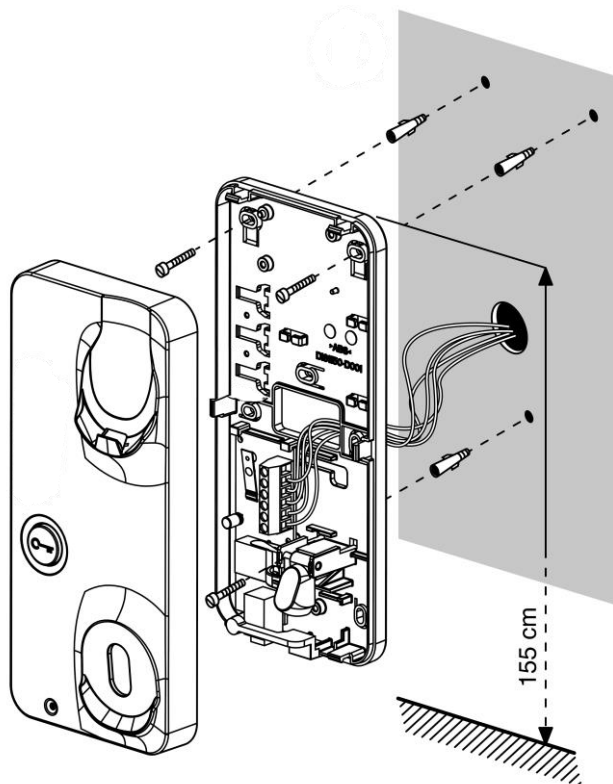
Wskazana jest instalacja unifonu na takiej wysokości, aby najwyższa część aparatu znajdowała się na wysokości 1,55 m od podłoża.

Aby zamontować unifon w wersji wiszącej należy wykonać opisane poniżej czynności:

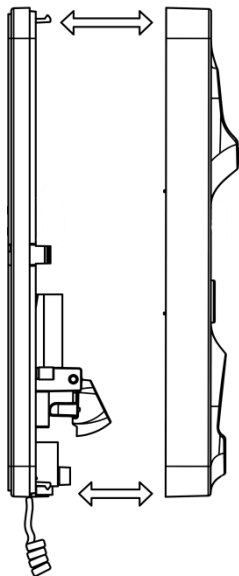
- Rozłożyć obudowę unifonu zwalniając plastikowe zatrzaski przy użyciu ostrza płaskiego wkrętaka rozmiar 4-5.



- Zamocować kołki rozporowe dołączone do unifonu, aby najwyższa część aparatu znajdowała się na wysokości 1,55m od podłoża.
- Przeprowadzić przewody przez otwór w tylnej części unifonu.
- Przymocować unifon do ściany za pomocą wkrętów wchodzących w skład kołków rozporowych dostarczonych wraz z unifonem.



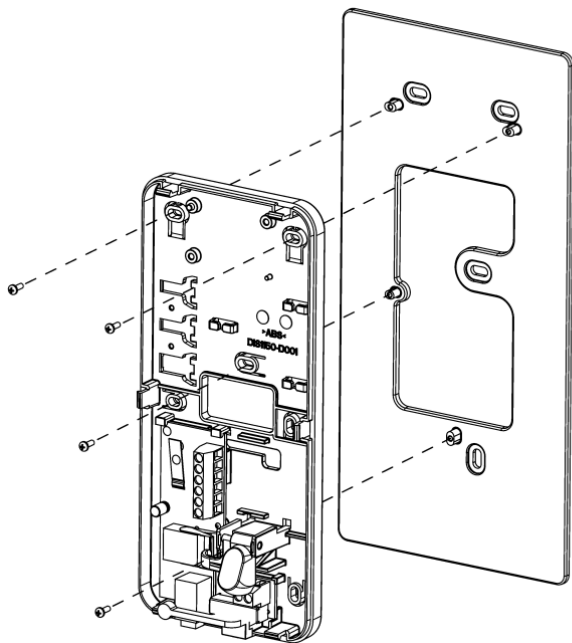
- Skrócić przewody do wymaganej długości oraz odizolować ich końcówki.
- Podłączyć przewody do odpowiednich zacisków, sprawdzić jakość połączenia i brak zwarc. Zamknąć obudowę.



- Sprawdzić działanie unifonu (rozmowa i otwarcie elektrozaczepek, a także działanie przycisku funkcyjnego, jeśli podłączony).

Użycie ramki maskującej

Jeśli po demontażu poprzedniego unifonu na ścianie został ślad, którego nie da się zasłonić unifonem Miro, istnieje możliwość zastosowania ramki maskującej **ref. 1150/51**, która nie jest częścią unifonu i musi być zakupiona osobno.

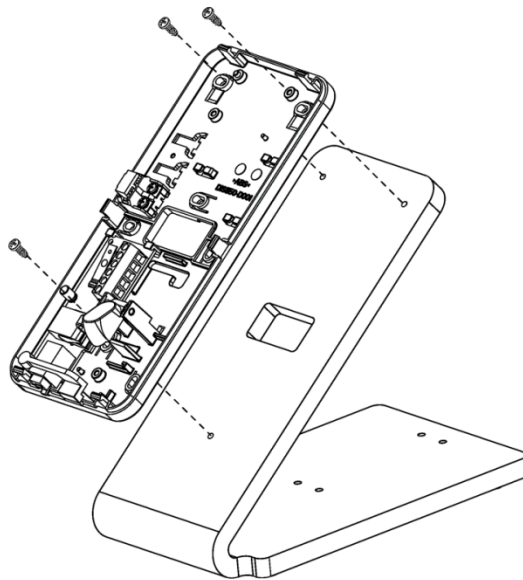


Ramka maskująca nie jest załączona do zestawu domofonowego i musi być zakupiona osobno.

D. MONTAŻ WERSJI STOJĄCEJ

Montaż w wersji stojącej wymaga zastosowania podstawki nr **ref. 1150/50**. W skład **1150/50** wchodzi: podstawka skośna, gniazdo oraz przewód połączeniowy.

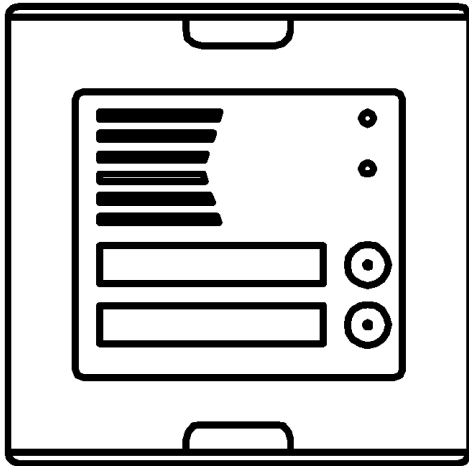
Podstawka skośna nie jest załączona do zestawu domofonowego i musi być zakupiona osobno.



Aby zamontować unifon na podstawie skośnej należy postępować zgodnie z instrukcją załączoną do omawianej podstawki.



3. PANEL ROZMÓWNY Z PRZYCISKAMI



Panel SINTHESI S2 wykonany został z anodyzowanego aluminium i cechuje go nowoczesna, niepowtarzalna linia stylistyczna oraz wysoka odporność na zewnętrzne warunki atmosferyczne. Wyjątkowego stylu nadaje bursztynowe podświetlenie przycisków wywołania oraz etykiet z nazwiskami lokatorów.

SINTHESI to w pełni modułowy panel. Daje absolutną swobodę w konfigurowaniu modułów o dowolnej liczbie przycisków. Pozwala na pionowy i poziomy, natynkowy i podtynkowy montaż. Istotnym elementem, wyróżniającym moduł SINTHESI jest wbudowana dioda LED, która stanowi potwierdzenie sygnału wywołania. Wymienione cechy świadczą o unikalnym charakterze panelu wejściowego.

Kaseta zewnętrzna wykonana jest na bazie panelu SINTHESI S2 wielkości 1 modułu i przeznaczona jest do montażu podtynkowego.

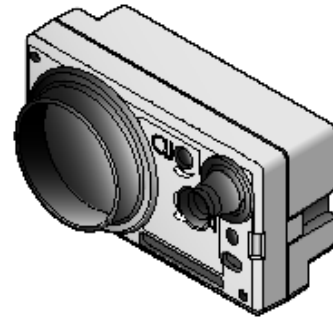
Kaseta zewnętrzna wchodząca w skład zestawu jest złożona z:

- Modułu rozmównego **nr ref. 1145/500**,
- Płyty czołowej z miejscem na moduł rozmówny oraz dwoma przyciskami wywołania **nr ref. 1148/22**, (w zestawie dwurodzinnym) lub **nr ref. 1148/21** (w zestawie jednorodinnym)
- Ramki frontowej dla 1 modułu **nr ref. 1148/61**,
- Puszki podtynkowej dla 1 modułu **nr ref. 1145/51**.

Jeśli panel jest narażony na deszcz, należy go wyposażyć w ramkę z daszkiem 1158/611, jeśli panel ma być montowany natynkowo, należy go wyposażyć w obudowę natynkową 1148/311.

Panel może być wyposażony w zamek kodowy 1148/46 lub czytnik kluczy 1148/45, jednak wymaga to wymiany obudowy na dwumodułową

A. MODUŁ ROZMÓWNY NR REF. 1145/500



Moduł rozmówny **nr ref. 1145/500** posiada wbudowany układ regulacji wzmocnienia głośnika i mikrofonu.

Regulacja wzmocnienia możliwa jest przy użyciu dwóch dostępnych z zewnątrz potencjometrów:

- **EXT** – regulacja wzmocnienia głośnika.
- **INT** – regulacja wzmocnienia mikrofonu.

Regulatory te są fabrycznie ustawione w sposób optymalny.

OPIS ZACISKÓW POD PRZEWODY

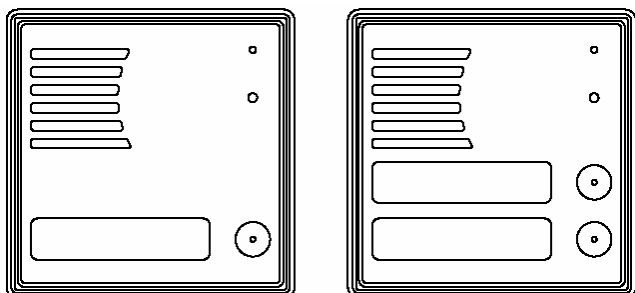
- +** zasilanie układu audio +6 Vdc,
- masa,
- 1A** wzmacniacz mikrofonu,
- 2** wzmacniacz głośnika,
- L** dioda sygnalizująca wywołanie.

DANE TECHNICZNE

Napięcie zasilania	6 Vdc ± 5%
Pobór prądu:	
w stanie czuwania	15 mA
w stanie pracy	80 – 100 mA
Temperatura pracy	-10° + 50° C

B. PŁYTA Z MIEJSCEM NA MODUŁ ROZMÓWNY I PRZYCISKAMI WYWOŁANIA

Poniższa płyta czołowa z dwoma przyciskami wywołania nr ref. 1148/21 lub 1148/22 przystosowana jest do zamontowania modułu rozmównego nr ref. 1145/500.


OPIS ZACISKÓW POD PRZEWODY

- ~12 zasilanie oświetlenia etykiet z nazwiskami,
- ~0 zasilanie oświetlenia etykiet z nazwiskami,
- G/T zacisk wejściowy I przycisku wywołania (wspólny dla wszystkich przycisków),
- U1 wywołanie pierwszego unifonu,
- G/T2 zacisk wejściowy II przycisku wywołania,
- U2 wywołanie drugiego unifonu

ZAKŁADANIE ETYKIET Z NAZWISKAMI

Etykiety na nazwiska są podwójne. Jedna z nich pokryta jest warstwą materiału w kolorze grafitowym. W materiale tym można wygrawerować nazwisko lub dowolny opis. Druga z etykiet wykonana jest z kartonu w kolorze białym, stanowi ona podkład dla etykiety z wygrawerowanym nazwiskiem. Jeżeli nie chcemy grawerować etykiet wykorzystujemy tylko białą etykietę.

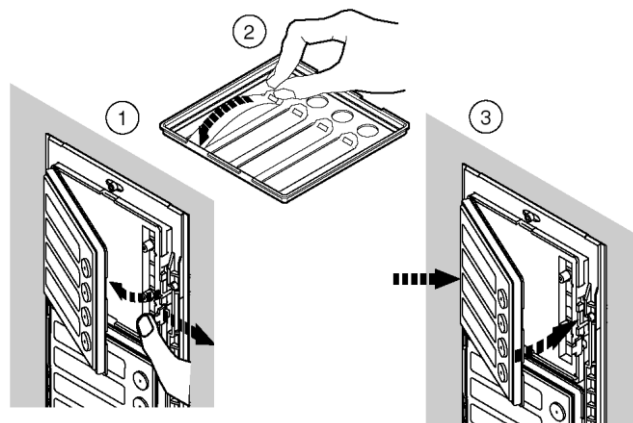


Aby założyć etykietę na nazwisko należy wykonać następujące czynności.

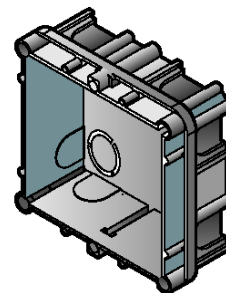
Oddzielić przednią część płyty numerowej od płyty czołowej panelu odchylając zaczep w kierunku od płyty i jednocześnie pociągając przednią część płyty numerowej.

Założyć etykietę w oknie szyldu.

Ponownie połączyć obie części płyty czołowej dociskając przednią część płyty numerowej.


C. PUSZKA PODTYNKOWA NR REF. 1145/51

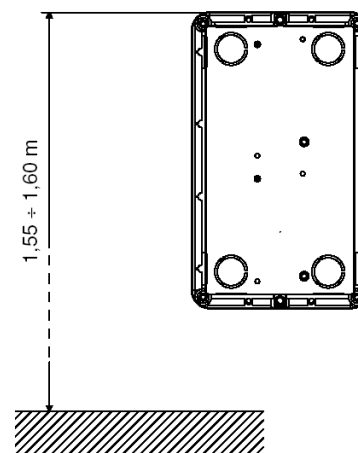
Puszka podtynkowa służy do podtynkowego montażu panelu SYNTHESI



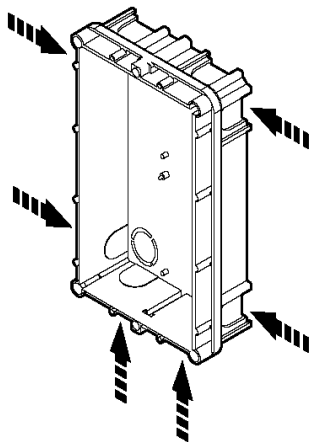
Wymiary (WxSxG): 114 x 118 x 45 mm

MONTAŻ OBUDOWY PODTYNKOWEJ

Wskazana jest instalacja panelu zewnętrznego na takiej wysokości, aby najwyższa część panelu znajdowała się na wysokości 1,55÷1,60 m od podłoża.

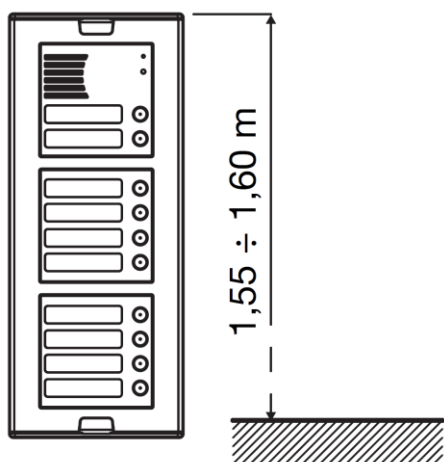


Zanim puszka instalacyjna zostanie osadzona w ścianie, należy wykonać otwory w obudowie dla wprowadzenia przewodów w najwygodniejszych miejscach.



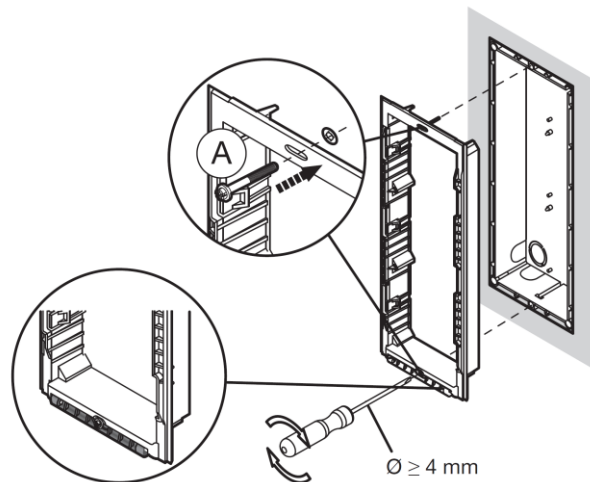
Otwór przewidziany do osadzenia puszkę podtynkowej powinien być wykonany starannie tak, aby wszelkie nierówności powstałe podczas jego wykonywania mogły zostać zasłonięte przez ramkę frontową panelu. W przypadku dużych nierówności, można zastosować ramkę płaską z daszkiem, która zasłoni powstałe podczas obróbki szczeliny (wyposażenie dodatkowe, nie zawarte w zestawie). Puszkę instalacyjną powinna być osadzona w ścianie równo z powierzchnią tynku, tak, aby żadna jej część nie wystawała ponad tynk. Okrągłe naklejki umieszczone na puszcze zabezpieczają gwint nakrętek przed przedostaniem się tam zaprawy murarskiej podczas osadzania puszkę. Należy je usunąć po ukończeniu montażu obudowy podtynkowej.

**D. UCHWYT MODUŁU Z RAMKĄ FRONTOWĄ
NR REF. 1148/61**

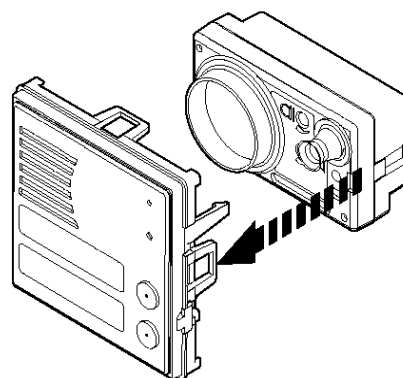


Jeśli panel jest narażony na deszcz należy go wyposażyć w ramkę z daszkiem 1158/61X.
Jeśli panel ma być wyposażony w daszek to zamontuj go między puszką a ramką frontową zgodnie z instrukcją dołączoną do ramki płaskiej z daszkiem.

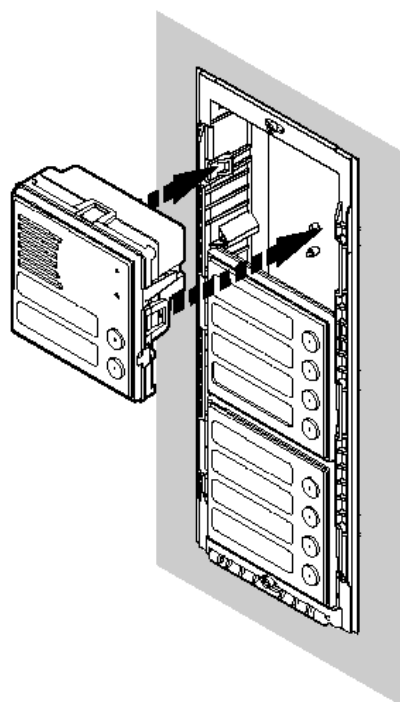
Zamontuj uchwyt modułów w puszcze (zawiasem na dole),



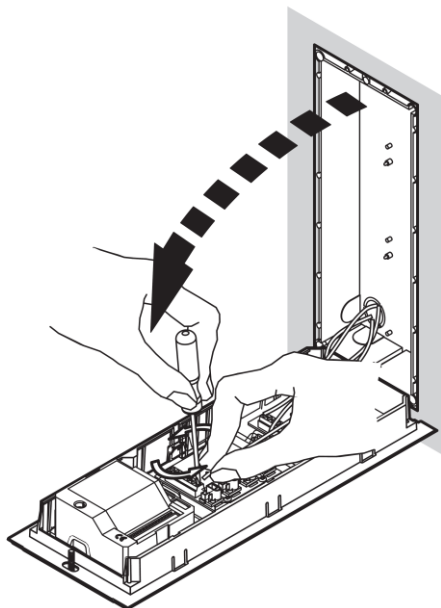
Wciśnij moduł rozmówny w moduł płyty czołowej, aż do zapięcia się zatrzasków płyty



Zamontuj moduły w uchwycie

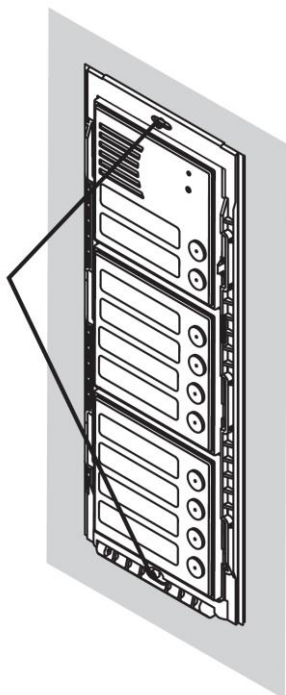


Otwórz panel
Podłącz przewody

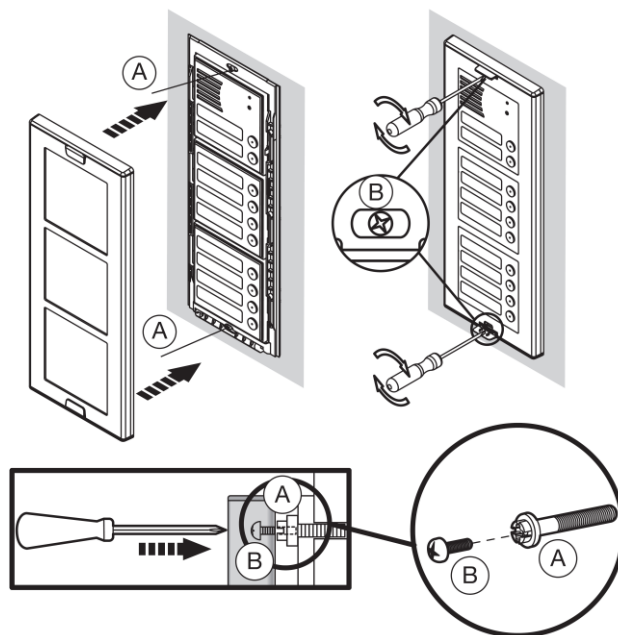


Zamknij panel
Przykręć ramkę frontową panelu wywołania

Użyj wkrętów
typ A

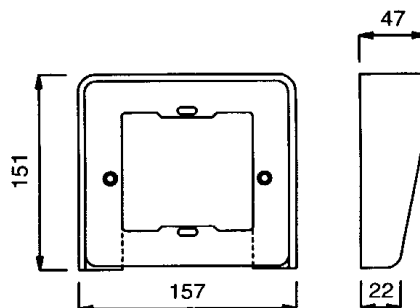


Przykręć na śruby patentowe front panelu wywołania.



E. RAMKA PŁASKA Z DASZKIEM 1158/611

Ramka płaska z daszkiem wykonana jest z anodowanego aluminium. Stanowi ona dodatkowe zabezpieczenie panelu przed warunkami atmosferycznymi oraz maskuje ewentualne nierówności otworu wykonanego pod puszkę podtynkową.



MONTAŻ RAMKI PŁASKIEJ

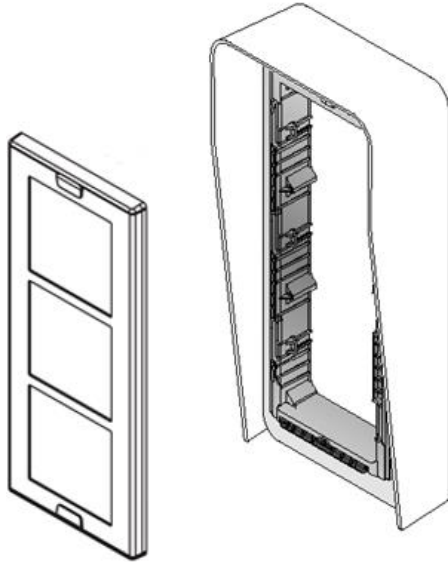
Po osadzeniu w ścianie puszkę instalacyjnej przyłożyć do niej ramkę płaską. Umieścić uchwyt modułu w obudowie podtynkowej tak, aby część ruchoma uchwytu znajdowała się na dole, a następnie przykręcić go za pomocą dołączonych 2 specjalnych śrub A do obudowy. Kontynuować montaż zakładając moduły i ramkę frontową. Ramka płaska będzie całkowicie przymocowana po przykręceniu ramki frontowej za pomocą wkrętów B.



F. OBUDOWA NATYNKOWA Z DASZKIEM NR REF. 1148/311

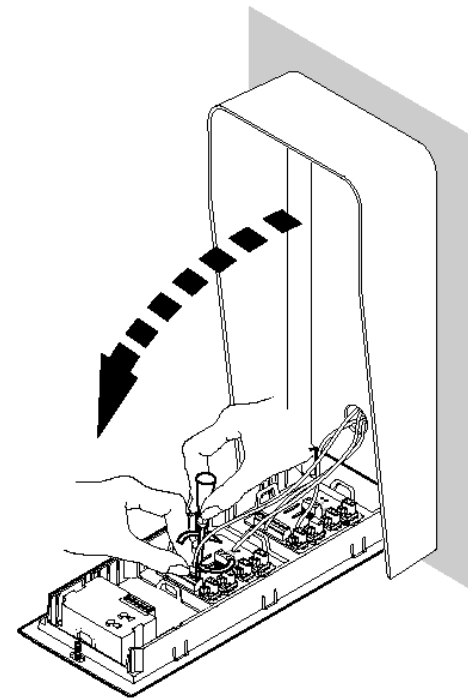
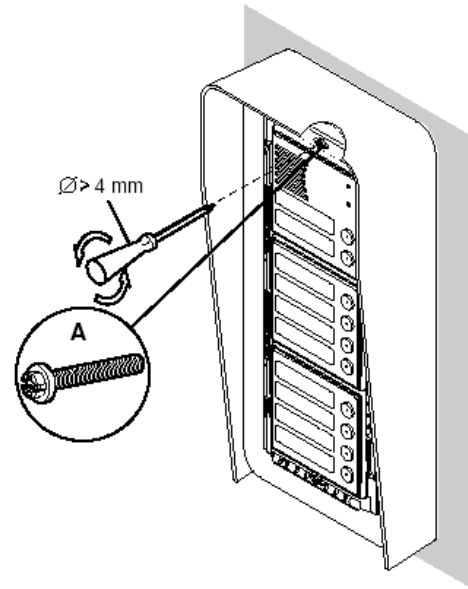
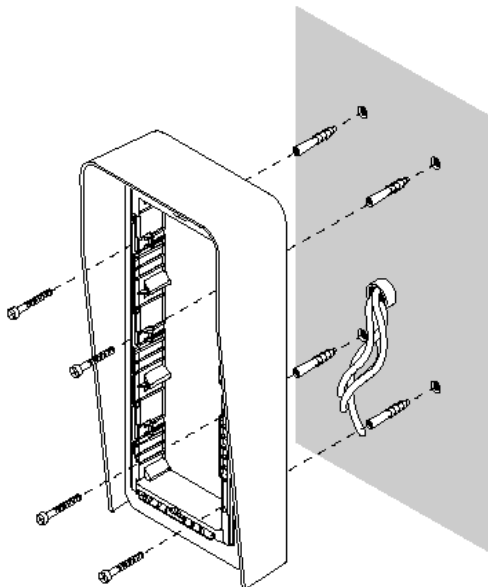
Obudowa natynkowa nie wchodzi w skład omawianych zestawów i musi być zakupiona osobno.

W celu natynkowego montażu panelu SINTHESI S2 należy zastosować obudowę 1148/311 i uchwyt modułów z ramką frontową 1148/61. Nie jest wtedy wymagana puszka podtynkowa.

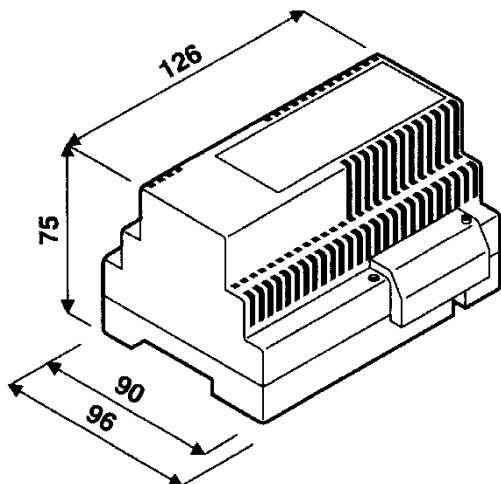


MONTAŻ OBUDOWY NATYNKOWEJ

Przymocować obudowę do ściany przy pomocy śrub, tak, aby najwyższa część panelu znajdowała się na wysokości 1,55÷1,60 m od podłoża. Wykonać otwór w dolnej części obudowy dla przeprowadzenia przewodów. Kontynuować montaż zakładając poszczególne moduły, przymocować moduł rozmówny. Otworzyć panel poluzowując śrubę A. Wykonać połączenia elektryczne do listwy panelu.



Zamontować ramkę frontową zgodnie z opisem w rozdziale dotyczącym montażu ramki frontowej.

4. ZASILACZ NR REF. 18K1


Zasilacz 18K1 należy do najnowszej generacji zasilaczy produkcji MIWI-URMET.

Posiada, zapewniające dużą niezawodność działania, skuteczne zabezpieczenia antyprzepięciowe.

Podobnie jak wszystkie zasilacze produkowane przez MIWI-URMET posiada wbudowany obwód realizujący funkcję zwrotki. (akustyczne potwierdzenie sygnału wywołania w panelu wejściowym).

W zasilaczu 18K1 możliwa jest ewentualna wymiana bezpiecznika bez konieczności rozkręcania obudowy.

Urządzenie należy zamontować w miejscu przewiewnym i suchym.

Zasilacz przystosowany jest do montażu na szynie DIN jak również może być montowany bezpośrednio na ścianie przy użyciu dwóch wkrętów (ϕ 4,0).

A. POŁĄCZENIA ELEKTRYCZNE

Połączenia elektryczne powinny być wykonywane przez osobę ze znajomością podstawowych zagadnień elektrotechniki.

Wszystkie połączenia należy wykonywać zgodnie z dołączonym schematem, przy odłączonym napięciu zasilającym.

Napięcie zasilające należy załączyć dopiero po wykonaniu wszystkich połączeń oraz po przykręceniu pokrywy zabezpieczającej zaciski zasilające.

B. OPIS ZACISKÓW POD PRZEWODY
Strona pierwotna:

- ~0 zasilanie (sieć 230 Vac),
- ~230 zasilanie (sieć 230 Vac),

Strona wtórna:

- ~12 wyjście napięcia zmiennego 12V podświetlenia przycisków panelu oraz zasilania elektrozaczeput;
- ~0 zacisk zamykający obwody zacisków Z i ~12;
- 0 masa;
- G wyjście generatora wywołania do panelu z przyciskami
- +6 stabilizowane napięcie +6V do zasilania modułu rozmównego1145/500.

C. DANE TECHNICZNE

Napięcie zasilania	230 V a. c. 50/60 Hz
Moc	20 VA
Temperatura pracy	-5°C ÷ +45°C
Napięcie wyjściowe	6 Vdc; 0,11A 12 Vac; 1,0A
Minimalna rezystancja obciążenia generatora	> 20 Ohm
Zabezpieczenia	Wbudowany bezpiecznik termiczny PTC
Wymiary (dł. x szer. gł.)	126 x 90 x 75 mm (7 DIN)

5. PRZEKROJE PRZEWODÓW

Wymagane przekroje przewodów w instalacjach domofonowych zależą od maksymalnych odległości pomiędzy urządzeniami. Przekroje przewodów dobieramy korzystając z poniższej tabeli:

MINIMALNE PRZEKROJE PRZEWODÓW

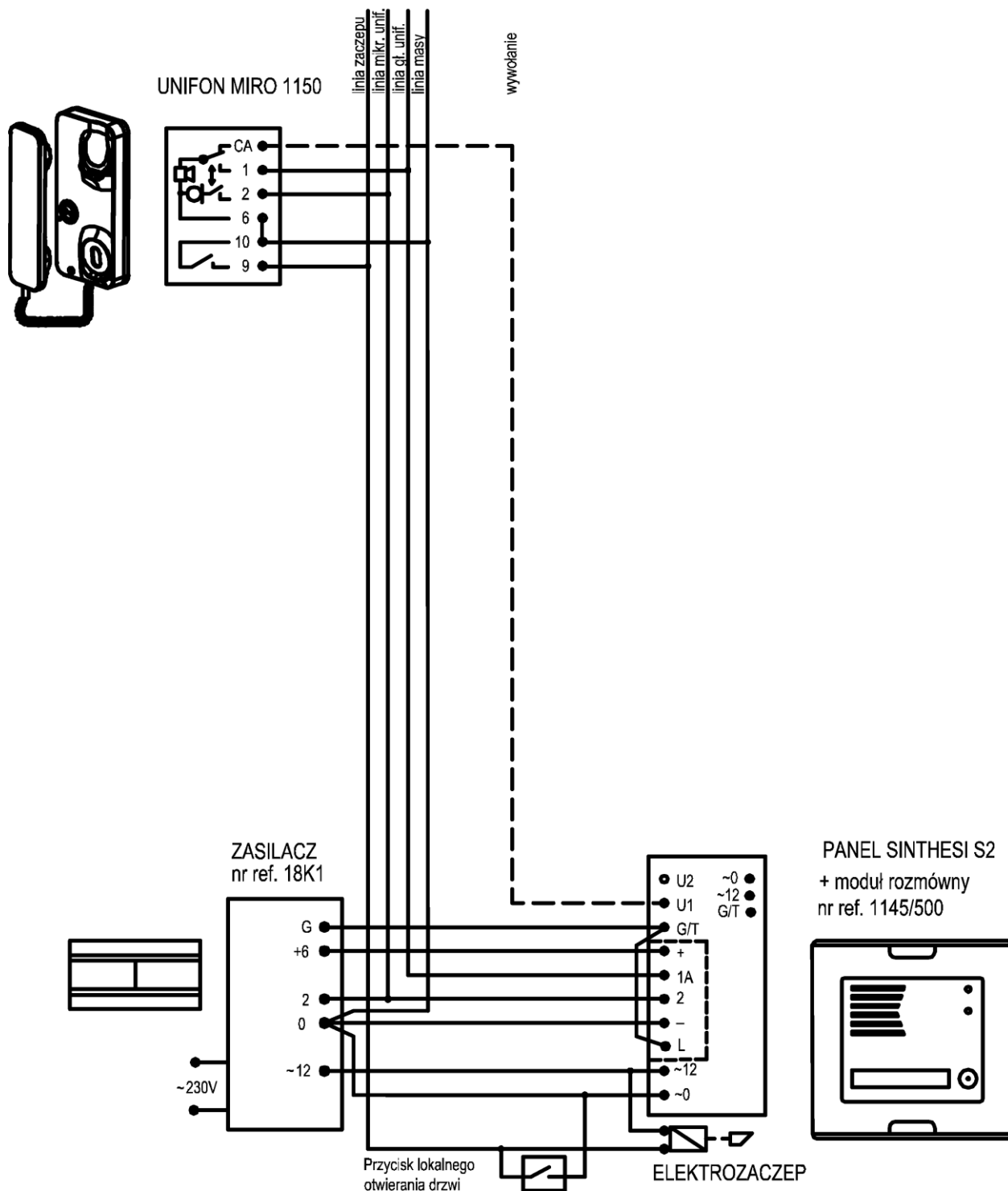
Przewody wywołania i foniczne						
Funkcja	Odległość	m	50	100	200	300
Wywołanie	CA, G,	mm ²	0,50	0,50	0,80	1,00
Linia głośnika	1, 1A,	mm ²	0,50	0,50	0,80	1,00
Linia mikrofonu	2,	mm ²	0,50	0,50	0,80	1,00
Masa fonii	6,10, 0	mm ²	0,50	0,50	0,80	1,00
Zasilanie	+6, +; -	mm ²	0,50	0,50	0,80	1,00

Obwód otwierania elektrozaczeput

Funkcja	Odległość	m	50	100	200	300
Zasilanie	~12, ~0	mm ²	0,50	0,80	1,00	1,60
Sterowanie elektrozaczeput	9	mm ²	0,50	0,80	1,00	1,60



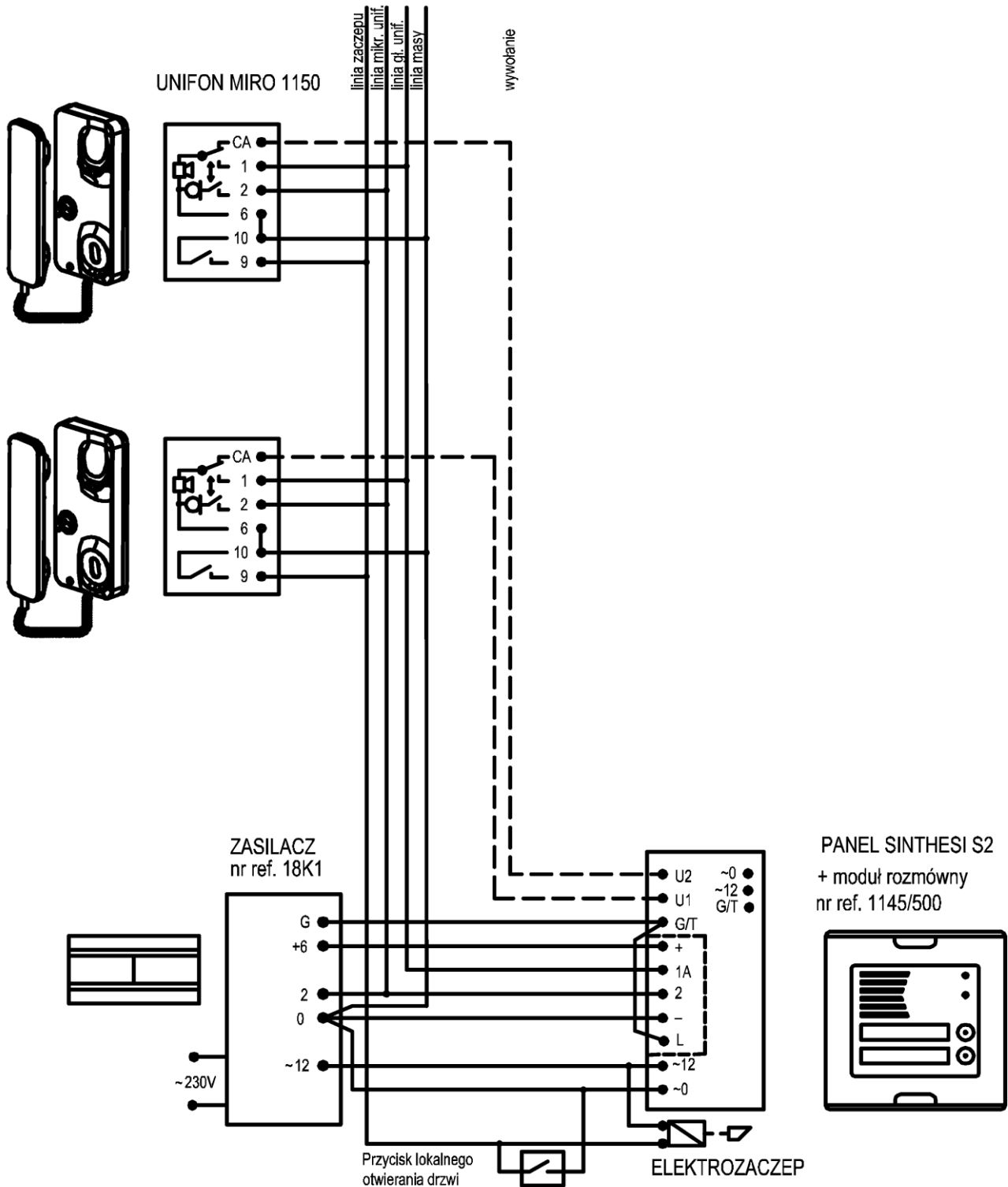
6. SCHEMAT ZESTAW JEDNOLOKATORSKI SET 1 - MIRO



UWAGA 1: Przycisk lokalnego otwierania drzwi umożliwia uruchomienie elektrozaczepu i otwarcie drzwi od strony wyjścia.

UWAGA 2: Aby wyłączyć funkcję optycznego potwierdzenia wywołania (dioda LED na płycie czołowej panelu) należy usunąć połączenie zacisku G/T panelu z zaciskiem L modułu rozmównego.

7. SCHEMAT ZESTAW DWULOKATORSKI SET 2 - MIRO



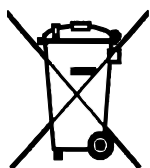
UWAGA 1: Przycisk lokalnego otwierania drzwi umożliwia uruchomienie elektrozaczepu i otwarcie drzwi od strony wyjścia.

UWAGA 2: Aby wyłączyć funkcję optycznego potwierdzenia wywołania (dioda LED na płycie czołowej panelu) należy usunąć połączenie zacisku G/T panelu z zaciskiem L modułu rozmównego .



8. UŻYWANIE SPRZĘTU ELEKTRYCZNEGO I ELEKTRONICZNEGO W KRAJACH UNII EUROPEJSKIEJ.

Dyspozycja dotycząca używania sprzętu elektrycznego i elektronicznego w krajach Unii Europejskiej.



Ten symbol umieszczony na produkcie, na opakowaniu lub w instrukcji obsługi, oznacza, że urządzenie nie powinno być wyrzucane, tak jak zwykłe odpady lecz oddawane do odpowiedniego punktu skupu/punktu zbioru zużytych urządzeń elektrycznych i elektronicznych działających w systemie recyklingu zgodnie z ustawą z dnia 29 lipca 2005 r. o zużytym sprzęcie elektrycznym i elektronicznym {D.U. z 2005 r. nr 180, poz. 1494 i 1495}

Postępowanie zgodnie z powyższymi wskazówkami pozwala ustrzec się potencjalnych, negatywnych konsekwencji dla środowiska i zdrowia człowieka wynikających ze złego składowania i przetwarzania zużytego sprzętu elektrycznego i elektronicznego. (WEEE).

Jeśli jest to możliwe proszę wyjąć z urządzenia baterie i/lub akumulatory i przekazać je do punktów zbiórki zgodnie z obowiązującymi wymaganiami. Przestrzeganie powyższych zasad związanych z recyklingiem zużytego sprzętu i materiałów pozwala utrzymać zasoby i surowce naturalne.

**9. KARTA GWARANCYJNA**

Szanowni Państwo!

Gratulujemy dobrego wyboru. Firma MIWI-URMET dokonała wszelkich starań aby zakupione przez Państwa urządzenia działały sprawnie i były niezawodne. Jesteśmy pewni, że nasz produkt spotka się z Państwa uznaniem, a jego użytkowanie połączone będzie z pełną satysfakcją.

Firma MIWI - URMET gwarantuje wysoką jakość i sprawne działanie w okresie 12 miesięcy od daty sprzedaży umieszczonej na niniejszej karcie gwarancyjnej produktu:

.....
Nazwa i typ produktu, model

Nr fabryczny (seryjny)

Data sprzedaży:	Pieczęć placówki sprzedającej:
Podpis sprzedawcy:	Przyjmuję poniższe warunki gwarancji Podpis klienta

Niniejsza karta bez daty sprzedaży, podpisu sprzedawcy oraz podpisu nabywcy jest nieważna



10. WARUNKI GWARANCJI

1. Niniejszą gwarancją objęte są usterki podzespołów i oprogramowania sprzętowego produktu spowodowane wadliwymi elementami lub defektami produkcyjnymi na obszarze Rzeczypospolitej Polskiej.
2. Ujawnione w okresie gwarancji usterki będą usuwane przez serwis nieodpłatnie. Naprawa zostanie dokonana w możliwie najkrótszym terminie (maksymalnie 14 dni roboczych od chwili dostarczenia sprzętu do serwisu). Okres naprawy może być przedłużony w przypadku konieczności sprowadzenia potrzebnych podzespołów z zagranicy oraz w przypadku sprzętu przyjętego warunkowo do serwisu ze względu na niedopełnienie warunków gwarancji przez reklamującego.
3. Reklamowany sprzęt Klient dostarcza na własny koszt do siedziby firmy mieszczącej się w Łodzi przy ulicy Pojezierskiej 90a. Po naprawie gwarancyjnej sprzęt można odebrać w siedzibie firmy lub na żądanie klienta, gwarant może przesać sprzęt pod wskazany adres. Koszty związane z ekspedycją sprzętu ponosi klient.
4. W przypadku wystąpienia wady Klient dostarcza produkt w oryginalnym opakowaniu fabrycznym wraz z poprawnie wypełnioną i odpowiednio ostemplowaną kartą gwarancyjną i ważnym paragonem/fakturą zakupu.
5. Przez „naprawę” rozumie się wykonanie czynności o charakterze specjalistycznym właściwym dla usunięcia wady objętej gwarancją, niezależnie od ilości wymienionych części przy jednej naprawie. Pojęcie naprawy nie obejmuje czynności związanych z instalacją i konserwacją sprzętu lub poprawą połączeń mechaniczno- elektrycznych.
6. Wybór sposobu usunięcia wady należy do Gwaranta, który może tego dokonać poprzez naprawę lub wymianę uszkodzonej części lub wymienić cały produkt. Niezależnie od sposobu usunięcia wady gwarancja trwa dalej, przedłużona o czas usuwania wady.
7. Gwarant zapewnia dostarczenie wraz ze sprzętem szczegółowych instrukcji instalacji, montażu i konfiguracji oraz udzielenie bezpłatnych konsultacji telefonicznych lub bezpośrednio w siedzibie firmy w momencie odbioru sprzętu przez kupującego.
8. Gwarancja nie obejmuje:
 - mechanicznych i chemicznych uszkodzeń sprzętu i wywołanych nimi wad (np. pęknięte obudowy, zalanie cieczą);
 - wad wynikłych z niezachowania wymagań instrukcji montażu, konfiguracji i instrukcji eksploatacji;
 - uszkodzeń spowodowanych awariami sieci energetycznej, telefonicznej i wyładowaniami atmosferycznymi czyli uszkodzeń od przepięć występujących na liniach zasilających i sygnałowych;
 - roszczeń dotyczących parametrów technicznych wykraczających poza dane techniczne wskazane przez producenta;
 - uszkodzeń spowodowanych wypadkami losowymi niezależnymi od warunków eksploatacji (wandalizm, pożar, powódź, itp.);
 - uszkodzeń powstałych w wyniku błędnej w konfiguracji sprzętu dokonanej przez użytkownika;
 - materiałów eksploatacyjnych m in. takich jak: bezpieczniki, żarówki, żarniki, ogniwa zasilające.
9. W przypadku nieuzasadnionego zgłoszenia reklamacji MIWI-URMET ma prawo do obciążenia reklamującego kosztami testowania, ekspedycji i przechowywania dostarczonego sprzętu wg cennika usług serwisowych MIWI-URMET.
10. Warunkiem koniecznym przy naprawie lub wymianie jest przedłożenie przez klienta:
 - reklamowanego produktu z etykietą fabryczną i naklejkami zabezpieczającymi;
 - poprawnie wypełnionej i odpowiednio ostemplowanej karty gwarancyjnej przez punkt sprzedaży;
 - ważnego paragonu/faktury zakupu.
 - w zgłoszeniu reklamacyjnym lub zleceniu naprawy pogwarancyjnej, (wzory dostępne w miejscu zakupu towaru lub na stronie internetowej gwaranta [http: www.miwieurmet.pl](http://www.miwieurmet.pl)) należy podać dokładny opis wady produktu, opis środowiska pracy w jakim wada się ujawnia a także czas pracy, po upływie którego zazwyczaj występuje.
11. Gwarant nie odpowiada za straty i szkody powstałe w wyniku niemożliwości korzystania z wadliwie działającego lub uszkodzonego sprzętu. Nabywca traci prawo do gwarancji w przypadku stwierdzenia dokonania zmian konstrukcyjnych i napraw poza serwisem MIWI URMET lub gdy w produkcie w jakikolwiek sposób zmieniono lub uszkodzono numery seryjne lub nalepki gwarancyjne, wpisy w karcie gwarancyjnej i na dowodzie zakupu.
12. Usługi serwisowe nie objęte gwarancją dostępne są za opłatą wg cennika usług serwisowych MIWI URMET.
13. Niniejsza gwarancja nie wyłącza, nie ogranicza ani nie zawiesza uprawnień kupującego wynikających z niezgodności towaru z umową.
14. W sprawach nieuregulowanych niniejszą gwarancją, mają zastosowanie przepisy Kodeksu Cywilnego.