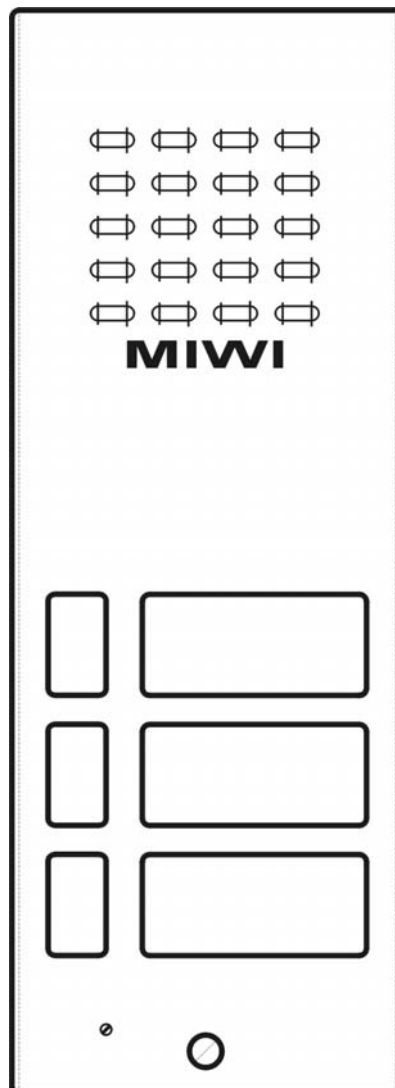


**Panel zewnętrzny z 1 przyciskiem nr ref. 525/1\_1D**

**Panel zewnętrzny z 2 przyciskami nr ref. 525/2\_2D**

**Panel zewnętrzny z 3 przyciskami nr ref. 525/3\_3D**



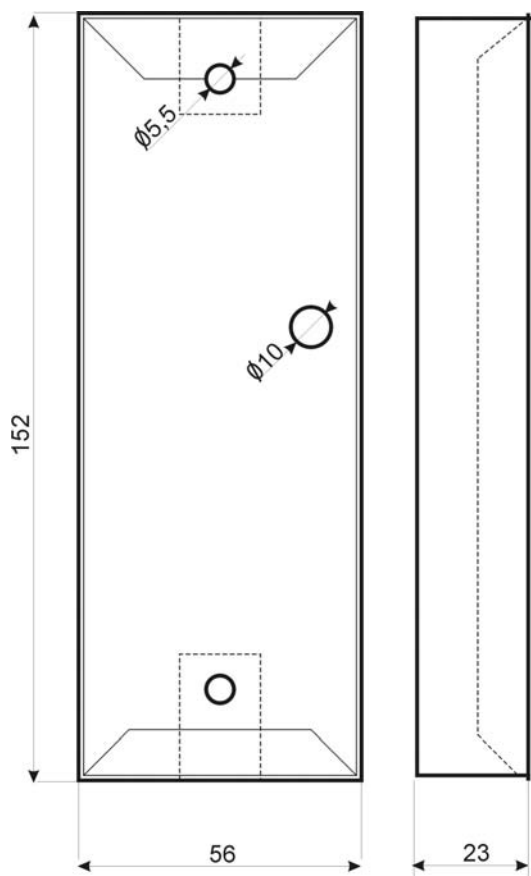
**MIWI-URMET Sp. z o. o.**

ul. Pojezierska 90A 91-341 Łódź

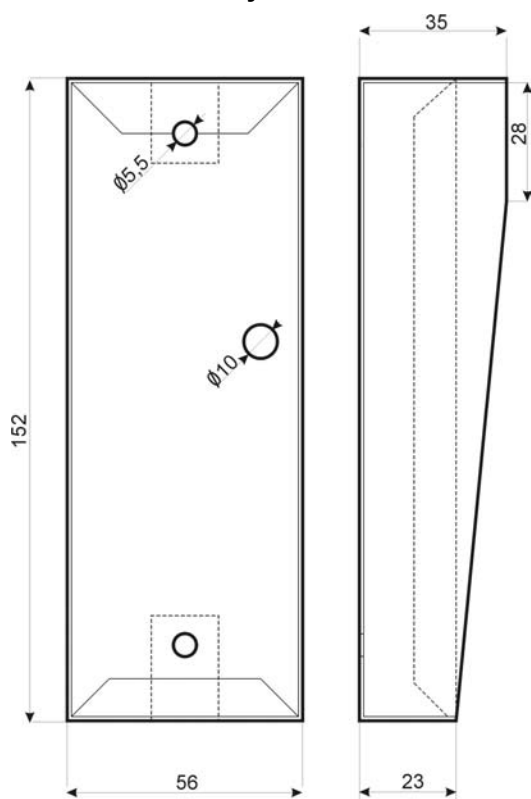
Tel. (042) 616-21-00, Fax. (042) 616-21-13

[www.miwiurmet.com.pl](http://www.miwiurmet.com.pl)

e-mail: [miwi@miwiurmet.com.pl](mailto:miwi@miwiurmet.com.pl)

**PANEL DOMOFONOWY  
 MIWUS MOD 525**


rys. 1



rys. 2

Panel domofonowy **MIWUS** wykonany jest z blachy nierdzewnej. Jego niewielkie wymiary sprawiają, iż doskonale nadaje się do montażu na wąskich słupkach ogrodzeniowych. Dodatkowe zabezpieczenie stanowi śruba patentowa mocująca płytę czołową.

Panel **MIWUS** posiada wbudowany moduł rozmówny z 1,2 lub 3 przyciskami wywołania. Występuje w dwóch wersjach:

- z daszkiem
  - z 1 przyciskiem nr ref. **525/1D**;
  - z 2 przyciskami nr ref. **525/2D**;
  - z 3 przyciskami nr ref. **525/3D**;
- bez daszka
  - z 1 przyciskiem nr ref. **525/1**;
  - z 2 przyciskami nr ref. **525/2**;
  - z 3 przyciskami nr ref. **525/3**;

Wszystkie panele przystosowane są do montażu podtynkowego i natynkowego. W wersji podtynkowej wskazane jest zastosowanie ramki podtynkowej nr ref. **525/RP1**, która maskuje ewentualne nierówności otworu wykonanego pod panel.

Panele mod. 525 współpracują z następującymi typami zasilaczy:

W obudowie DIN:

- wersja domofonowa : **18A, 18A1, 18L1**;
- wersja domofonowa z interkodem: **19A, 19L1**;

W obudowie standardowej ( do przykręcenia na ścianę):

- wersja domofonowa : **18T; 18T4**
- wersja domofonowa z interkodem: **19ET**

**DANE TECHNICZNE**

Temperatura pracy	-15°C ÷ +45°C
Wymiary (dł. x szer.x gł.)	152 x 56 x 23mm (bez daszka)
Wymiary (dł. x szer.x gł.)	152 x 56 x 23-35mm (z daszkiem)
Wymiary (dł. x szer.x gł.)	175 x 80 x 27mm (z ramką)

**OPIS ZACISKÓW POD PRZEWODY**

Panele z miejscem na moduł rozmówny:

- G1** wywołanie pierwszego unifonu,
- G2** wywołanie drugiego unifonu (tylko nr ref. **525/2\_2D**),
- G3** wywołanie trzeciego unifonu (tylko nr ref. **525/3\_3D**),
- G** zacisk wspólny przycisków,
- 441** „plus” wzmacniacza mikrofonu,
- MK** „minus” wzmacniacza mikrofonu,
- GŁ, GŁ** głośnik panela,
- 12V, 0V** podświetlenie panela.

## ZAKŁADANIE ETYKIET Z NAZWISKAMI

Etykiety na nazwiska są podwójne. Składają się z przezroczystej oraz białej osłony. Kartkę z opisem (nazwiskiem) wkłada się pomiędzy obie etykiety przy czym przezroczysta etykieta jest na zewnątrz panela:

Aby założyć etykietę na nazwisko należy wykonać następujące czynności:

- 1) Odkręcić przy pomocy klucza śrubę patentową mocującą płytę czołową.
- 2) Wypiąć głośnik ze złącza płytki.
- 3) Wysunąć podwójną etykietę znajdującą się za płytą czołową.
- 4) Włożyć kartkę z opisem (nazwiskiem) pomiędzy etykiety i ponownie zamocować je w uchwycie.
- 5) Podłączyć głośnik do odpowiedniego załącza i przykręcić płytę czołową.

## MONTAŻ WERSJI NATYNKOWEJ

Aby zamontować panel zewnętrzny w wersji natynkowej należy wykonać opisane poniżej czynności.

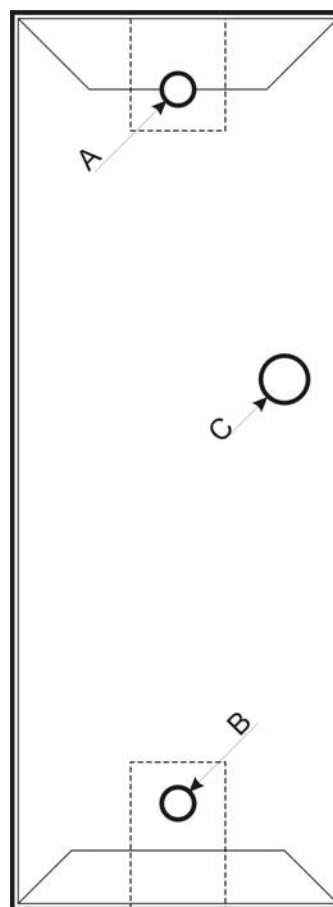
- 1) Odkręcić przy pomocy klucza śrubę patentową mocującą płytę czołową.
- 2) Wypiąć głośnik ze złącza płytki.
- 3) Przełożyć przewody podłączeniowe poprzez otwór **C** w tylnej części panela (**rys. 3**).
- 4) Przykręcić panel do podłoża wykorzystując 2 otwory **A, B** znajdujące się w tylnej części panela (**rys. 3**).
- 5) Podłączyć przewody do odpowiednich zacisków w panelu zewnętrznym.
- 6) Zakończyć montaż panela wpinając w złącze głośnik oraz przykręcając płytę czołową.

## MONTAŻ WERSJI PODTYNKOWEJ

W wersji podtynkowej zalecane jest zastosowanie ramki podtynkowej nr ref. **525/RP1** (dokupowanej osobno) celem ukrycia ewentualnych niedokładności wykonania otworu.

Aby zamontować panel zewnętrzny w wersji podtynkowej należy wykonać opisane poniżej czynności.

- 1) Odkręcić przy pomocy klucza śrubę patentową mocującą płytę czołową.
- 2) Wypiąć głośnik ze złącza płytki.
- 3) Umieścić ramkę w murze (otworze).
- 4) Przełożyć przewody podłączeniowe poprzez otwór **C** w tylnej części panela (**rys. 3**) i umieścić podtynkową część obudowy w murze (otworze).
- 5) Przykręcić panel do podłoża wykorzystując 2 otwory **A, B** znajdujące się w tylnej części panela (**rys. 3**).
- 6) Podłączyć przewody do odpowiednich zacisków w panelu zewnętrznym.
- 7) Zakończyć montaż panela wpinając w złącze głośnik oraz przykręcając płytę czołową.

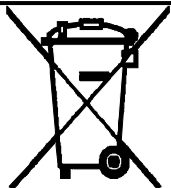


rys. 3

---

## Dyspozycja dotycząca używania sprzętu elektrycznego i elektronicznego w krajach Unii Europejskiej.

---



Ten symbol umieszczony na produkcie, na opakowaniu lub w instrukcji obsługi, oznacza, że urządzenie nie powinno być wyrzucane, tak jak zwykle odpady lecz oddawane do odpowiedniego punktu skupu/punktu zbioru zużytych urządzeń elektrycznych i elektronicznych działających w systemie recyklingu zgodnie z ustawą z dnia 29 lipca 2005 r. o zużytym sprzęcie elektrycznym i elektronicznym {D.U. z 2005 r. nr 180, poz. 1494 i 1495}

Postępowanie zgodnie z powyższymi wskazówkami pozwala ustrzec się potencjalnych, negatywnych konsekwencji dla środowiska i zdrowia człowieka wynikających ze złego składowania i przetwarzania zużytego sprzętu elektrycznego i elektronicznego. (WEEE).

Jeśli jest to możliwe proszę wyjąć z urządzenia baterie i/lub akumulatory i przekazać je do punktów zbiórki zgodnie z obowiązującymi wymaganiami. Przestrzeganie powyższych zasad związanych z recyklingiem zużytego sprzętu i materiałów pozwala utrzymać zasoby i surowce naturalne.

---

DOMOFONY VIDEODOMOFONY TELEWIZYJNE SYSTEMY DOZORU

---

**MIWI-URMET** Sp. z o. o.  
ul. Pojezierska 90A 91-341 Łódź  
Tel. (042) 616-21-00, Fax. (042) 616-21-13  
[www.miwurmet.com.pl](http://www.miwurmet.com.pl) e-mail: [miwi@miwurmet.com.pl](mailto:miwi@miwurmet.com.pl)