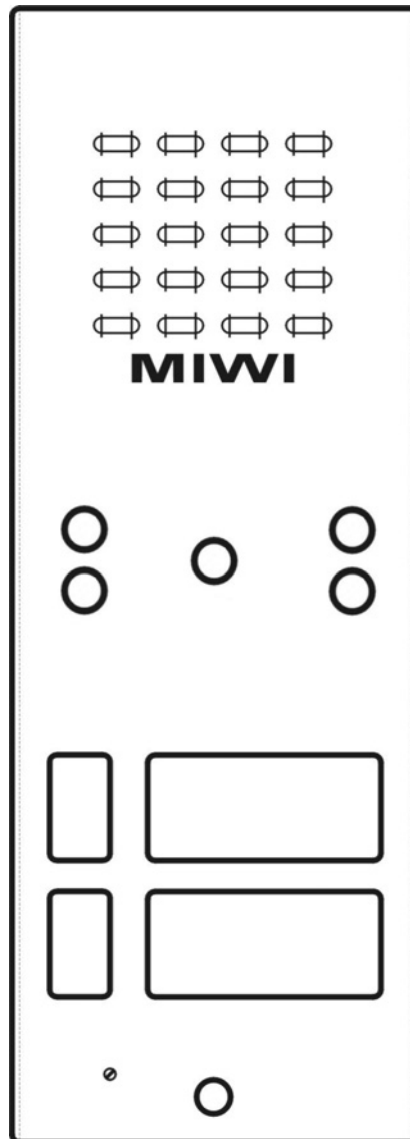


Panel zewnętrzny z 1 przyciskiem nr ref. 525/1VD
Panel zewnętrzny z 2 przyciskami nr ref. 525/2VD



MIWI-URMET Sp. z o. o.

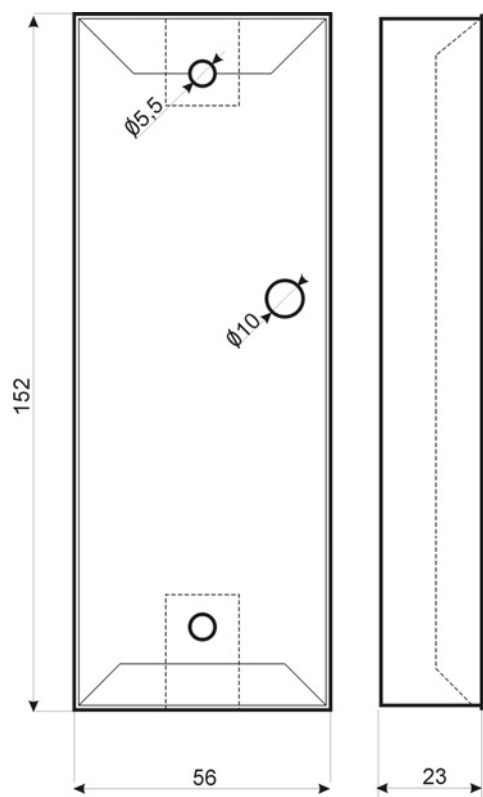
ul. Pojezierska 90A 91-341 Łódź

Tel. (042) 616-21-00, Fax. (042) 616-21-13

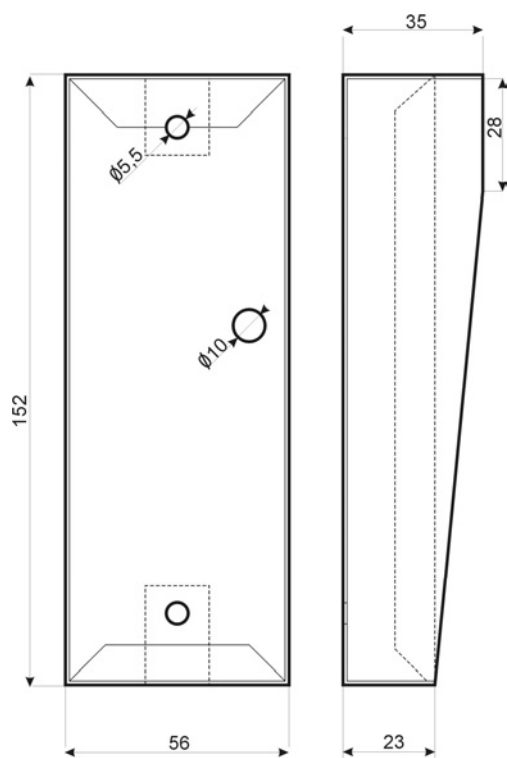
www.miwiurmet.com.pl

e-mail: miwi@miwiurmet.com.pl

PANEL VIDEOFONOWY
MIWUS MOD 525



rys. 1



rys. 2

Panel videofonowy **MIWUS** wykonany jest z blachy nierdzewnej. Jego niewielkie wymiary sprawiają, iż doskonale nadaje się do montażu na wąskich słupkach ogrodzeniowych. Dodatkowe

zabezpieczenie stanowi śruba patentowa mocująca płytę czołową. Panel posiada wbudowany moduł rozmowny z 1 lub 2 przyciskami wywołania przystosowany do pracy w analogowych systemach domofonowych „4+n”.

Panele występują w dwóch wersjach:

- z daszkiem
 - z 1 przyciskiem nr ref. **525/1VD**;
 - z 2 przyciskami nr ref. **525/2VD**;
- bez daszka
 - z 1 przyciskiem nr ref. **525/1V**;
 - z 2 przyciskami nr ref. **525/2V**;

Ponadto panel wyposażony jest w czarno-białą kamerę wraz z układem podświetlającym w podczerwieni, diody podświetlające etykiety z nazwiskami oraz wzmacniacz mikrofonowy. W panelu zastosowano układ kontroli temperatury, załączający grzejnik, gdy temperatura spadnie poniżej 10°C a wyłączający go przy temperaturze 25°C, zapewnia to właściwą temperaturę pracy kamery oraz zapobiega kondensacji pary wodnej na obiektywie. Wszystkie panele przystosowane są do montażu podtynkowego i natynkowego. W wersji podtynkowej wskazane jest zastosowanie ramki podtynkowej nr ref. **525/RP1**, która maskuje ewentualne nierówności otworu wykonanego pod panel. Do panela głównego mogą być dołączane dodatkowe moduły z przyciskami wywołania.

Do zasilenia modułu rozmownego oraz kamery w panelu należy stosować zasilacz nr ref. **789/7P**.

DANE TECHNICZNE

Temperatura pracy	-15°C ÷ +45°C
Wymiary (dł. x szer. x gł.)	152 x 56 x 23mm (bez daszka)
Wymiary (dł. x szer. x gł.)	152 x 56 x 23-35mm (z daszkiem)
Wymiary (dł. x szer. x gł.)	175 x 80 x 27mm (z ramką)

OPIS ZACISKÓW POD PRZEWODY

Panele z miejscem na moduł rozmowny:

- CA1** wywołanie pierwszego videomonitora,
- CA2** wywołanie drugiego videomonitora (tylko nr ref. **525/2V_2VD**),
- PS** zacisk wspólny przycisków,
- 441** „plus” wzmacniacza mikrofonu,
- MK** „minus” wzmacniacza mikrofonu,
- +R** „podgrzewanie kamery”
- R2** „plus” zasilania kamery,
- R1** „minus” zasilania kamery (masa),
- V5** masa sygnału video (ekran),
- V3** wyjście sygnału video,
- GŁ, GŁ** głośnik panela,

ZAKŁADANIE ETYKIET Z NAZWISKAMI

Etykiety na nazwiska są podwójne. Składają się z przezroczystej oraz białej osłony. Kartkę z opisem (nazwiskiem) wkłada się pomiędzy obie etykiety przy czym przezroczysta etykieta jest na zewnątrz panela:

Aby założyć etykietę na nazwisko należy wykonać następujące czynności:

- 1) Odkręcić przy pomocy klucza śrubę patentową mocującą płytę czołową.
- 2) Wypiąć głośnik ze złącza płytki.
- 3) Wysunąć podwójną etykietę znajdującą się za płytą czołową.
- 4) Włożyć kartkę z opisem (nazwiskiem) pomiędzy etykiety i ponownie zamocować je w uchwycie.
- 5) Podłączyć głośnik do odpowiedniego załącza i przykręcić płytę czołową.

MONTAŻ WERSJI NATYNKOWEJ

Aby zamontować panel zewnętrzny w wersji natynkowej należy wykonać opisane poniżej czynności.

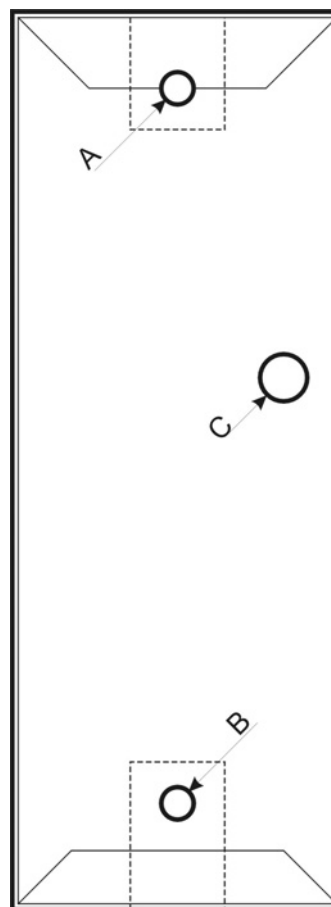
- 1) Odkręcić przy pomocy klucza śrubę patentową mocującą płytę czołową.
- 2) Wypiąć głośnik ze złącza płytki.
- 3) Przełożyć przewody podłączeniowe poprzez otwór **C** w tylnej części panela (**rys. 3**).
- 4) Przykręcić panel do podłoża wykorzystując 2 otwory **A, B** znajdujące się w tylnej części panela (**rys. 3**).
- 5) Podłączyć przewody do odpowiednich zacisków w panelu zewnętrznym.
- 6) Zakończyć montaż panela wpinając w złącze głośnik oraz przykręcając płytę czołową.

MONTAŻ WERSJI PODTYNKOWEJ

W wersji podtynkowej zalecane jest zastosowanie ramki podtynkowej nr ref. **525/RP1** (dokupowanej osobno) celem ukrycia ewentualnych niedokładności wykonania otworu.

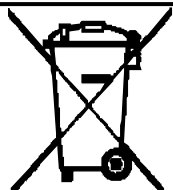
Aby zamontować panel zewnętrzny w wersji podtynkowej należy wykonać opisane poniżej czynności.

- 1) Odkręcić przy pomocy klucza śrubę patentową mocującą płytę czołową.
- 2) Wypiąć głośnik ze złącza płytki.
- 3) Umieścić ramkę w murze (otworze).
- 4) Przełożyć przewody podłączeniowe poprzez otwór **C** w tylnej części panela (**rys. 3**) i umieścić podtynkową część obudowy w murze (otworze).
- 5) Przykręcić panel do podłoża wykorzystując 2 otwory **A, B** znajdujące się w tylnej części panela (**rys. 3**).
- 6) Podłączyć przewody do odpowiednich zacisków w panelu zewnętrznym.
- 7) Zakończyć montaż panela wpinając w złącze głośnik oraz przykręcając płytę czołową.



rys. 3

Dyspozycja dotycząca używania sprzętu elektrycznego i elektronicznego w krajach Unii Europejskiej.



Ten symbol umieszczony na produkcie, na opakowaniu lub w instrukcji obsługi, oznacza, że urządzenie nie powinno być wyrzucane, tak jak zwykle odpady lecz oddawane do odpowiedniego punktu skupu/punktu zbioru zużytych urządzeń elektrycznych i elektronicznych działających w systemie recyklingu zgodnie z ustawą z dnia 29 lipca 2005 r. o zużytym sprzęcie elektrycznym i elektronicznym {D.U. z 2005 r. nr 180, poz. 1494 i 1495}

Postępowanie zgodnie z powyższymi wskazówkami pozwala ustrzec się potencjalnych, negatywnych konsekwencji dla środowiska i zdrowia człowieka wynikających ze złego składowania i przetwarzania zużytego sprzętu elektrycznego i elektronicznego. (WEEE).

Jeśli jest to możliwe proszę wyjąć z urządzenia baterie i/lub akumulatory i przekazać je do punktów zbiórki zgodnie z obowiązującymi wymaganiami. Przestrzeganie powyższych zasad związanych z recyklingiem zużytego sprzętu i materiałów pozwala utrzymać zasoby i surowce naturalne.

DOMOFONY VIDEODOMOFONY TELEWIZYJNE SYSTEMY DOZORU

MWI-URMET Sp. z o. o.
ul. Pojezierska 90A 91-341 Łódź
Tel. (042) 616-21-00, Fax. (042) 616-21-13
www.miwurmet.com.pl e-mail: miwi@miwurm.com.pl