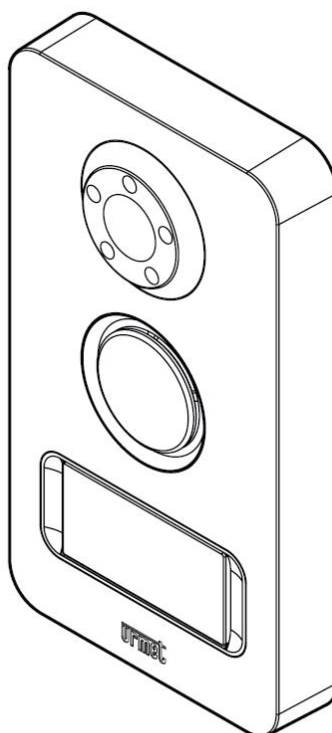


**INSTRUKCJA INSTALATORA**

**PANEL WYWOŁANIA MIKRA Z KAMERĄ B/W ORAZ DWOMA PRZYCISKAMI  
DEDYKOWANY DO SYSTEMU 2VOICE**

**nr ref. 1783/2**




## CHARAKTERYSTYKA OGÓLNA

Panel wywołania z kamerą B/W jest dedykowany do systemu 2VOICE.

Zaprojektowany w linii stylistycznej Mikra i wyposażony w dwa przyciski wywołania. Jako panel główny może on być używany w systemach domofonowych jedno lub dwurodzinnych. 1783/1 można także zastosować w większych systemach jako dodatkowy panel wywołania.

W skład zestawu oprócz panela wchodzi

4		A	1		C1	1	
4		B	1		C2	1	

Panel przyciskowy MIKRA występuje jednym lub dwoma przyciskami wywołania i kamerą kolorową. Wykonany jest ze stopu cynku z aluminium.

Dzięki swoim niewielkim wymiarom idealnie nadaje się do montażu na słupkach 100mm. W zależności od potrzeb panel można zamontować natynkowo jak i podtynkowo (przy wykorzystaniu odpowiednich akcesoriów montażowych - puszka z ramką nr ref. 1122/60).

### PODSTAWOWE PARAMETRY

Szerokość 99mm

Jeden podwójny wbudowany przyciski wywołania.

Kamera B/W z podświetleniem.

Programowanie modułu (w trybie offline) za pomocą dip-switchy.

Programowany gwarantowany czas rozmowy (do 70 sekund).

Maks. czas rozmowy: 10 minut.

Potwierdzenie dźwiękowe wprowadzenie wywołania oraz zakończenia rozmowy.

Sygnalizacja dźwiękowa stanu zajętości.

Regulacja czasu otwarcia elektrozaczepu (od 1 do 90 sekund).

Niezależne wyjście bezpotencjałowe do sterowania napędem bramowym.

Dwa tryby sterowania elektrozaczepem: Zawsze i Selektywny.

Przycisk lokalnego wyjścia.

Obsługa kontaktronu.

Regulacja głośnika panela oraz czułości mikrofonu.

### PARAMETRY TECHNICZNE

System	2VOICE
Ilość przycisków	1/2
Materiał wykonania	Znal
Napięcie zasilania	36-48Vcc

Temperatura pracy	-10°C ÷ +50°C
Wymiary: w wersji podstawowej (szer. x wys. x gł.)	99 x 185 x 22 mm
Pobór prądu w stanie spoczynku	45 mA max
Maksymalny pobór prądu	250 mA max
Normy:	EN 61000-6-3, EN 61000-6-1
Wandaloodporność	IK 07
Szczelność	IP 44

## INSTALACJA PANELA

Montujemy panel na wysokości 1,55-1,60m.

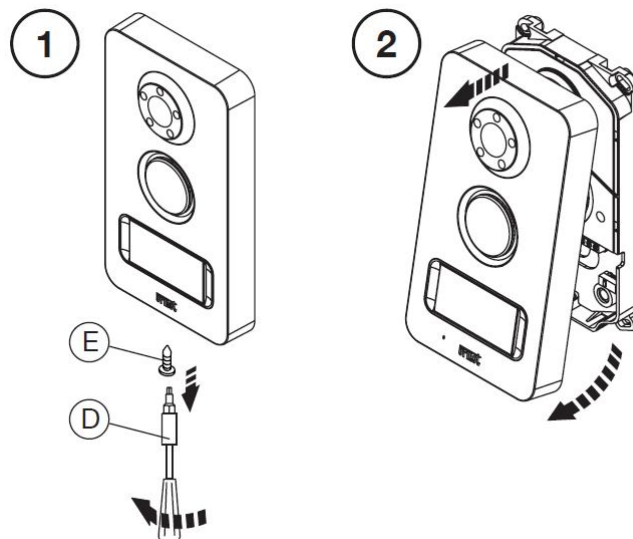
Odpowiednio ustawiamy przełączniki dip switch

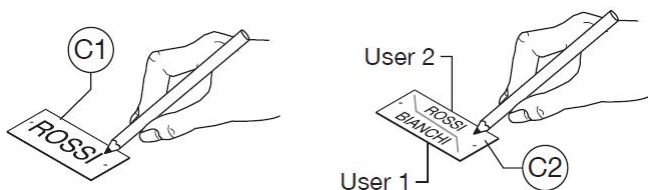
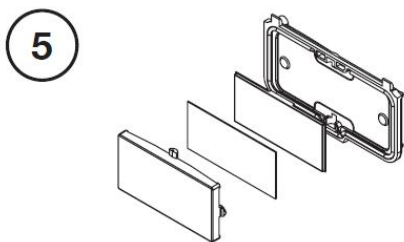
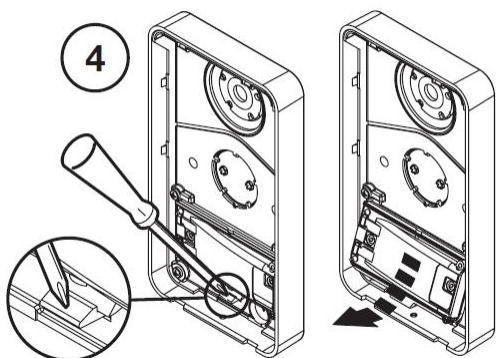
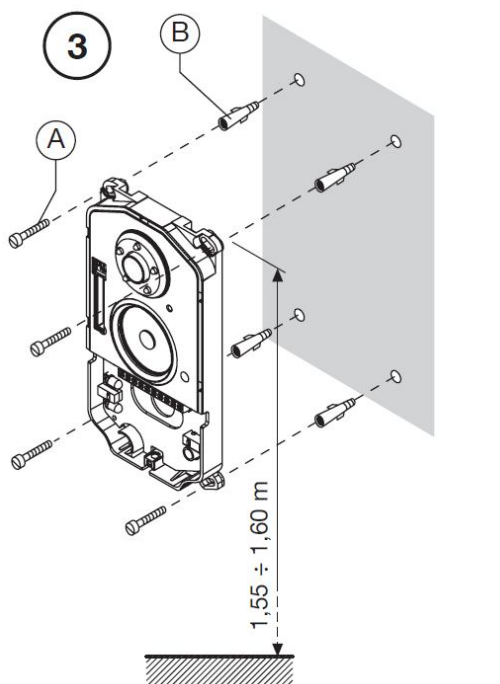
Podłączamy przewody do listwy zaciskowej.

Umieszczamy etykietę C1 dla systemu jednorodzinnego, lub C2 dla systemu dwurodzinnego.

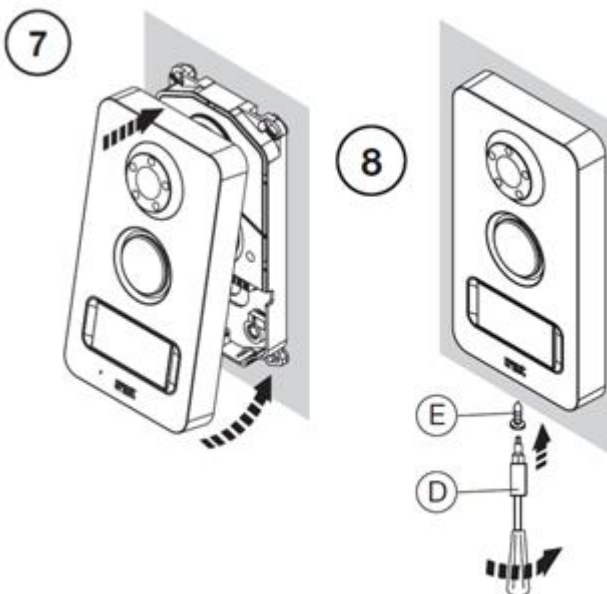
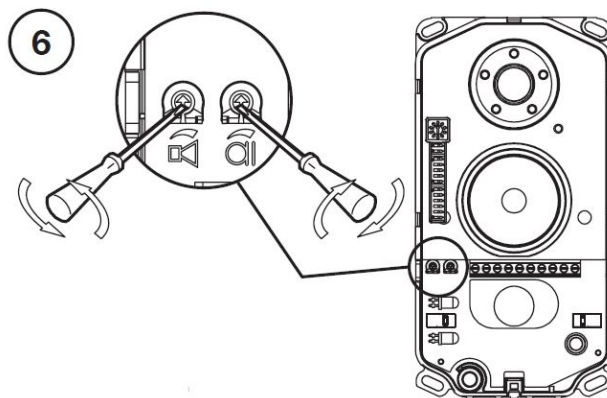
Dostrajamy głośność.

Zamykamy panel wywołania metalową obudową.





Parametry audio ustawione są domyślnie, więc dla większości instalacji nie wymagają zmian. Jeśli zmiana jest konieczna używamy odpowiedniego wkrętaka w celu regulacji potencjometrów.

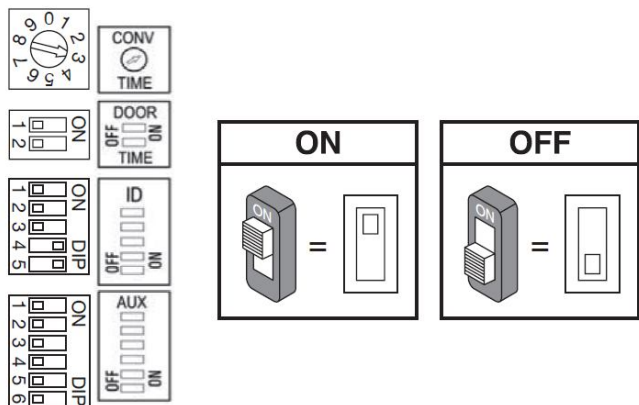


W celu montażu panela podtynkowo konieczne jest zastosowanie obudowy podtynkowej 1122/60, która nie wchodzi w skład zestawu.

**OPIS ZACISKÓW POD PRZEWODY**

LINE	}	Linia danych
LINE		
SE+	}	Elektrozaczep +
SE-		
PA	}	Przycisk lokalnego wyjścia
PA		
SP	}	Wykrycie otwartych drzwi (kontaktron)
SP		
SE2	}	Sterowanie napędem bramowym
SE2		

**KONFIGURACJA**

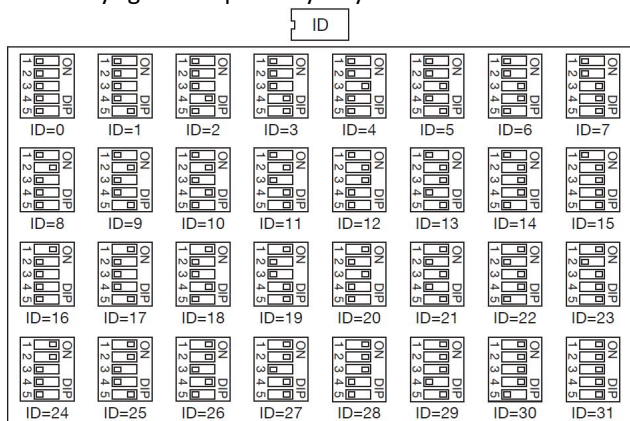


**USTAWIENIA DOMYŚLNE**

Numer ID panela	0
Typ panela	Główny
Adres dodatkowy	0
Tryb sterowania elektrozaczepem	Selektywny
Możliwość przerwania	Wyłączone
Podświetlenie kamery	włączone
Liczba użytkowników	Jedna rodzina
Czas zajętości	30s
Czas działania elektrozaczepu	Chwilowy

**KONFIGURACJA PODSTAWOWA**

Proszę ustawić Numer ID panela wywołania od 0 do 31. Jeśli panel wywołania jest panelem głównym, lub 0-31 jeśli panel wywołania jest panelem dodatkowym. Adres panela ustawiamy zgodnie z poniższym rysunkiem.



W systemie nie mogą występować dwa główne panele wywołania o tym samym numerze ID. Dwa panele dodatkowe o tym samym numerze mogą występować w instalacji, jednak muszą się różnić adresem (AUX DIP-SWITCH 2).

Numer ID dodatkowych paneli głównych musi być zgodny z numerem ID interfejsu klatkowego 1083/50 (jeśli jest podłączony).

ustawienia przełączników dip-switch AUX:

Typ panela wywołania.

Panel wywołania może być skonfigurowany jako główny lub dodatkowy. Z panela głównego możemy uzyskać połączenie ze wszystkimi użytkownikami systemu. Z paneli dodatkowych możemy połączyć się tylko z użytkownikami w kolumnie, do której ten panel należy. Użytkownik może ustawić inny sygnał dla wywołania przychodzącego z panela głównego i inny dla wywołania przychodzącego z panela dodatkowego.

Adres panela dodatkowego.

W kolumnie mogą być założone dwa dodatkowe panele wywołania, jednak muszą mieć różne adresy.

Tryb otwarcia drzwi.

Elektrozaczep może być sterowany w trybie „zawsze” lub „selektywnie”.

Selektywnie – elektrozaczep może być zwalniany tylko w trakcie rozmowy, lub po wywołaniu podglądu z danego panela.

Zawsze – Wciśnięcie przycisku otwarcia w odbiorniku powoduje otwarcie wszystkich elektrozaczepów sterowanych z paneli głównych oraz paneli dodatkowych z danej klatki.

Przerwania rozmowy.

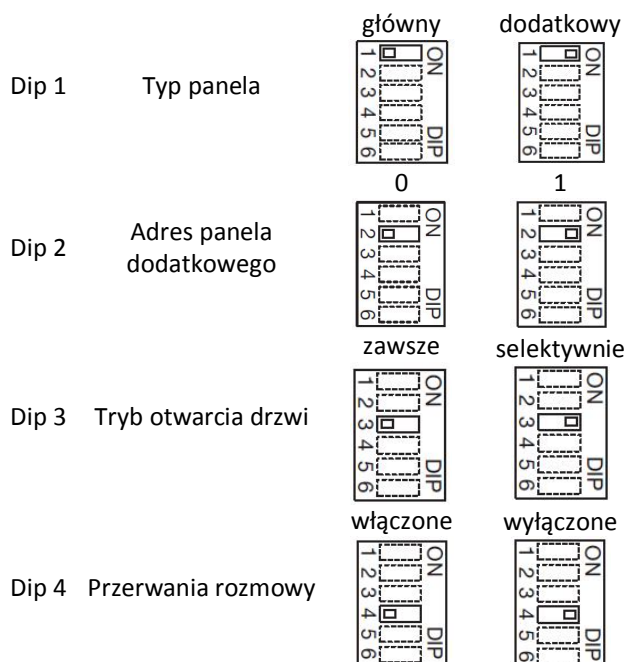
Jeśli funkcja przerwań jest aktywna, to podgląd z kamery, lub rozmowa interkomowa może zostać przerwana przez wywołanie z panela.

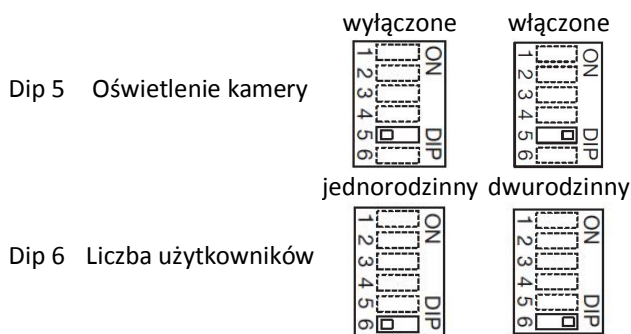
Podświetlenie kamery

Podświetlenie kamery może być wyłączone, jeśli oświetlenie dodatkowe zewnętrzne pozwala na identyfikację gości o każdej porze.

Liczba użytkowników.

Panel MIKRA może być ustawiony dla jednego lub dwóch lokatorów.





Czas otwarcia drzwi.

Pozycja przełączników dip-switch oznaczonych DOOR TIME odpowiada za czas zadziałania elektrozaczepu

Gwarantowany czas rozmowy

Pozycja obracanego przełącznika CONV TIME odpowiada za gwarantowany czas rozmowy,

- |              |                |                              |
|--------------|----------------|------------------------------|
| Poz 0 = 1s   | Poz 1 = 10 s   | Poz 2 = 20 s                 |
| Poz 3 = 30 s | Poz 4 = 40 s   | Poz 5 = 50 s                 |
| Poz 6 = 60 s | Poz 7,8 = 70 s | Poz 9 – funkcje zaawansowane |

**KONFIGURACJA ZAAWANSOWANA**

W systemie dwurodzinnym z dwoma panelami wywołania jedna ze stacji może być dedykowana dla użytkownika 0 a druga dla użytkownika 1

Ustawiamy oba panele w tryb jednorodzinny (AUX dip 6 = OFF).

Ustawiamy panel wywołania dla użytkownika 0 jako główny (AUX dip 1 = OFF) i ID = 0

Ustawiamy panel wywołania dla użytkownika 1 jako dodatkowy (AUX dip 1 = ON) i ID = 0

Na panelu wywołania dla użytkownika 1 ustawiamy obrotowy przełącznik CONV TIME na pozycję 9. Panel wyemituje dźwięk potwierdzający.

Na panelu wywołania dla użytkownika 1 ustawiamy nr ID = 1, przełączamy pozycję przełącznika dipswitch nr 5, po chwili przełączamy go ponownie do poprzedniej pozycji (panel wyemituje potwierdzający dźwięk).

Przełączamy ID panela do poprzedniej pozycji (ID = 0).

Wychodzimy z trybu ustawień zaawansowanych przez przełączenie obracanego przełącznika do pozycji określającej gwarantowany czas rozmowy.

**USUWANIE ZAPROGRAMOWANYCH DANYCH**

W celu usunięcia zaprogramowanych ustawień należy:

Uruchomić tryb zaawansowanej konfiguracji (CONV TIME = 9).

Przytrzymujemy wciśnięty dowolny przycisk w panelu wywołania przez co najmniej 5 sekund.

**OBSŁUGA ELEKTROZACZEPU**

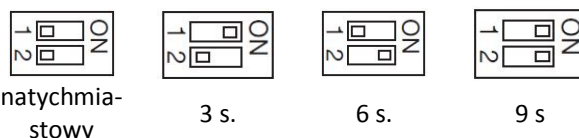
Panel wywołania ma dwa złącza przewidziane do obsługi elektrozaczepu (SE- i SE+).

Elektrozaczep może być zwolniony w przypadku gdy:

Zostanie naciśnięty przycisk lokalnego otwarcia (zwarci styków PA)

Gdy zostanie wysłany sygnał otwarcia z odbiornika w mieszkaniu (w zależności od konfiguracji trybu otwarcia).

Czas otwarcia elektrozaczepu zależy od ustawień przełączników dip switch oznaczonych DOOR TIME.



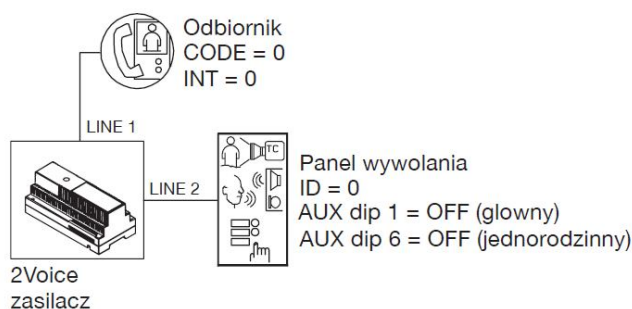
**STEROWANIE NAPĘDEM BRAMY.**

Panel wywołania ma dodatkowy przełącznik służący do sterowania napędem bramy. Tryb sterowania może być ustawiony na ZAWSZE lub SELEKTYWNE.

Przełącznik nie jest dostosowany do bezpośredniego zasilania napędu bramy, może on jedynie współpracować z układem jego sterowania.

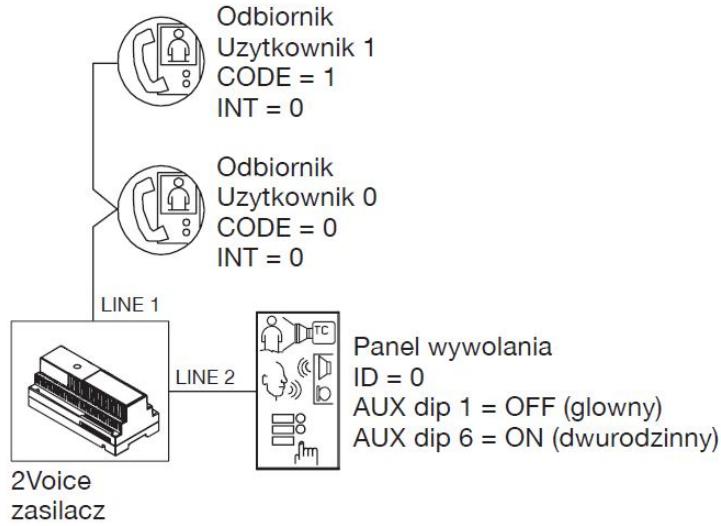
**PRZYKŁADOWE SCHEMATY KONFIGURACYJNE**

System dla jednej rodziny:

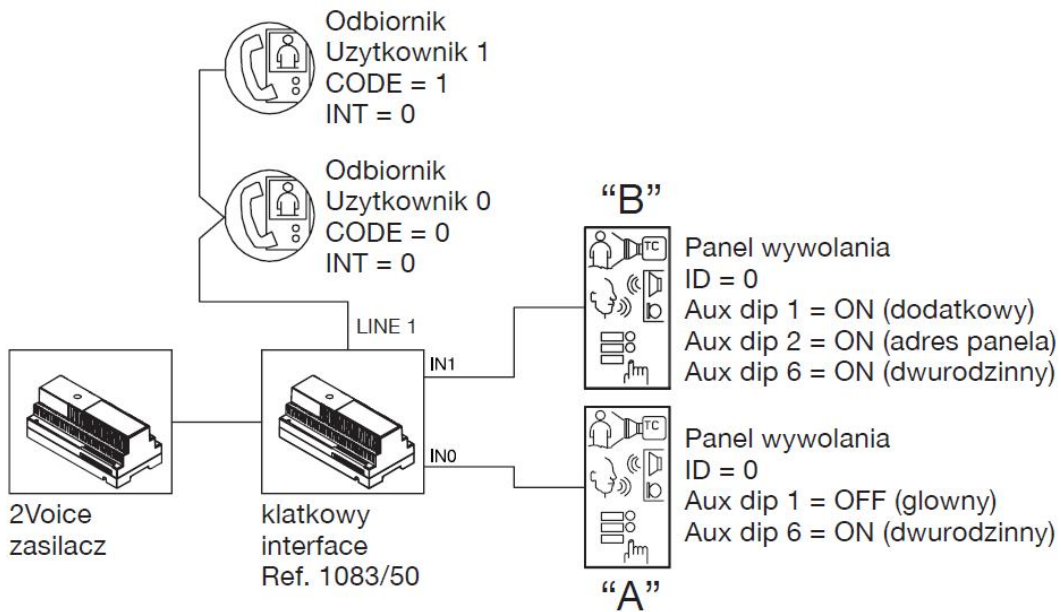




System dwurodzinny:



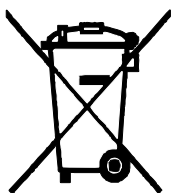
System dwurodzinny z dwoma panelami wywołania



---

## Dyspozycja dotycząca używania sprzętu elektrycznego i elektronicznego w krajach Unii Europejskiej.

---



Ten symbol umieszczony na produkcie, na opakowaniu lub w instrukcji obsługi, oznacza, że urządzenie nie powinno być wyrzucane, tak jak zwykłe odpady lecz oddawane do odpowiedniego punktu skupu/punktu zbioru zużytych urządzeń elektrycznych i elektronicznych działających w systemie recyklingu zgodnie z ustawą z dnia 29 lipca 2005 r. o zużytym sprzęcie elektrycznym i elektronicznym {D.U. z 2005 r. nr 180, poz. 1494 i 1495}

Postępowanie zgodnie z powyższymi wskazówkami pozwala ustrzec się potencjalnych, negatywnych konsekwencji dla środowiska i zdrowia człowieka wynikających ze złego składowania i przetwarzania zużytego sprzętu elektrycznego i elektronicznego. (WEEE).

Jeśli jest to możliwe proszę wyjąć z urządzenia baterie i/lub akumulatory i przekazać je do punktów zbiórki zgodnie z obowiązującymi wymaganiami. Przestrzeganie powyższych zasad związanych z recyklingiem zużytego sprzętu i materiałów pozwala utrzymać zasoby i surowce naturalne.

---

**MIWI-URMET Sp. z o. o.**  
ul. Pojezierska 90A 91-341 Łódź  
Tel. (042) 616-21-00, Fax. (042) 616-21-13  
[www.miwurmet.com.pl](http://www.miwurmet.com.pl) e-mail:miwi@miwiurmet.com.pl